

# ČINNOST LITOMĚŘICKÉHO BAROKNÍHO STAVITELE PETRA VERSY NA ŠPORKOVSKÉM PANSTVÍ KONOJEDY

VÁCLAV ZEMAN

## Activity of the Litoměřice Baroque Builder Petr Versa at Konojedy Domain of the Sporcks

*The builder Petr Versa (c. 1645–1726), descending from Verdabbio in Switzerland and settled in Litoměřice at the end of the 17th century, carried out a rather extensive construction commission for the prominent Baroque nobleman, Count Franz Anton von Sporck, at his Konojedy Domain in northern Bohemia. Between 1698 and 1709, he renovated the former Konojedy Castle to a hospital and office house and built a new hospital church. In Valkeřice, he built a castle and a parish house, and in Merboltice a new church was constructed. Versa's structures were built in the Early Baroque style based on designs of others (Petr Nitola) and perhaps also based on his own designs.*

**Key words:** architecture – Baroque – nobility – castles – hospitals – churches – Petr Versa – Franz Anton von Sporck – Konojedy

*Stavitel Petr Versa (asi 1645–1726), původem ze švýcarského Verdabbia, usazený koncem 17. století v Litoměřicích, realizoval na přelomu 17. a 18. století poměrně rozsáhlou výstavbu pro významného barokního šlechtice hraběte Františka Antonína Šporcka na jeho severočeském panství Konojedy. Mezi lety 1698 a 1709 adaptoval někdejší zámek v Konojedech na špitál a úřední dům, vystavěl zde nový špitální kostel, ve Valkeřicích postavil zámek a faru, v Merbolticích pak vystavěl nový kostel. Novostavby Versa realizoval ve stylu raného baroka podle cizích (Petr Nitola) a snad i vlastních návrhů.*

**Klíčová slova:** architektura – baroko – šlechta – zámky – špitály – kostely – Petr Versa – František Antonín Šporck – Konojedy

Barokní architektura přelomu 17. a 18. století je v prostředí severních Čech spjata především se jmény Giulia a Oktaviána Broggia, kteří v regionu zanechali nesmazatelnou stopu.<sup>1)</sup> Také další stavitelé usazení v severočeském prostoru pocházeli - obdobně jako Broggiové - z pomezí severní Itálie a Švýcarska, aby - často právě jako epigoni významnějších tvůrců - zůstali v jejich stínu. Takový je i případ Petra Versy a jeho syna Petra Antonína, ačkoli nejnovější literatura konstatuje, že právě oni se „jako jedni z mála členů litoměřického cechu uplatnili navzdory vlivu suverénně panující rodiny Broggiů.“<sup>2)</sup> Dílo Petra Versy doposud není dostatečně probádáno, ostatně i encyklopedie architektů přiznává, že „o stavitelské činnosti Versové víme málo.“<sup>3)</sup> Zejména pak první desetiletí 18. století se v poznání tvorby Petra Versy jeví jako bílé místo. A právě následující studie na základě písemných pramenů usiluje tuto doposud neznámou kapitolu představit jako plodné období stavební aktivity Petra Versy pro hraběte Františka Antonína Šporcka na jeho severočeském panství Konojedy.

## ŽIVOT A DÍLO PETRA VERSY

Před vlastním představením poměrně bohaté aktivity zmíněného stavitele na území konojedského dominia bude na místě sumarizovat prosopografické údaje a doposud známou tvorbu, aby bylo možno Versovo konojedské působení zasadit do širších souvislostí.

1) M. Horyna – J. Macek – P. Macek – P. Preiss, Oktavián Broggio 1670 až 1742. Litoměřice 1992.

2) J. Bachtík – R. Biegel – P. Macek edd., Barokní architektura v Čechách. Praha 2015, s. 397.

3) P. Vlček ed., Encyklopedie architektů, stavitelů, zedníků a kameníků v Čechách. Praha 2004, s. 692.

Petr Versa (Peter Versa, Peter Verza, Pietro Verza) se narodil snad roku 1645 či 1646 ve švýcarském Verdabbio, v roce 1678 byl propuštěn z učení na Starém Městě pražském. Na Litoměřicku se s Versou setkáváme až v 90. letech 17. století. Roku 1692 se oženil v Doksanech a v roce 1694 se stal litoměřickým měšťanem, přičemž po roce 1699 si ve městě přestavěl dům. V této době se objevuje v matričních záznamech, kde vystupuje často v kmetrovských vazbách s regionálními staviteli či řemeslníky. Právě v 90. letech vedl jako polír v Doksanech skupinu vlašských řemeslníků, z nichž někteří zůstali jeho spolupracovníky i na zakázkách v následujícím století. Petr Versa zemřel 6. září 1726, zanechav dědice v řemesle Petra Antonína.<sup>4)</sup>

Část svého profesního působení spojil Petr Versa s prací pro doksanský premonstrátský konvent a inkorporované fary. Nejstarší známou realizací Petra Versy zůstává práce na kostele v Dolánkách nad Ohří v roce 1690, v letech 1694–1695 pak ve stejné lokalitě vystavěl školu. Dolánky náležely pod klášterní patronát v Doksanech, kde Versa působil mezi lety 1692 a 1700 ve funkci políra při barokní přestavbě premonstrátského konventu dle projektu Giulia Broggia. Na přelomu století jej v této funkci vystřídal Petr Nitola,<sup>5)</sup> též původem zřejmě z Verdabbia,<sup>6)</sup> později doložený ve službách hraběte Šporcka. V prvním desetiletí

4) K Versům podrobněji zejm. V. Naňková, Petr a Petr Antonín Versové, Kulturní měsíčník 1977, s. 165–166; též, Stavitel Petr a Antonín Versové, Posel z Budče 18/2001, s. 36–37; P. Vlček ed., o. c. v pozn. 3, s. 692; T. Horák, Výtvarní umělci, umělečtí řemeslníci a výrobci hudebních nástrojů v Litoměřicích 16.–19. století. Litoměřice 2007, s. 32–33.

5) V. Naňková, Drobná zjištění k českému baroknímu umění, Umění 17, 1969, s. 616.

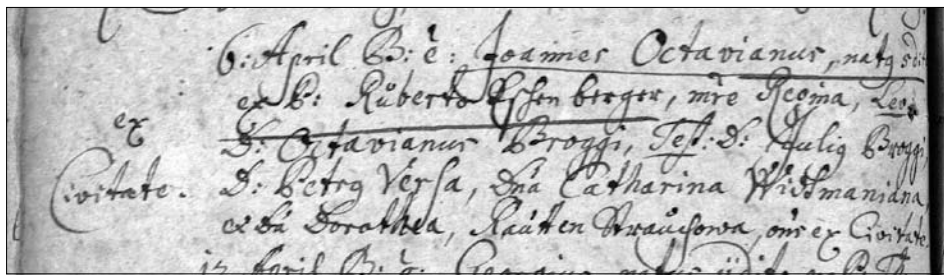
6) P. Vlček ed., o. c. v pozn. 3, s. 450; T. Horák, o. c. v pozn. 4, s. 33.



Obr. 1: Osobní pečeť a podpis Petra Versy (Pietro Verza) na smlouvě na výstavbu farní budovy ve Valkeřicích (okres Děčín) v roce 1704 vedle podpisu purkrabího Pavla Kalíny (SOA Litoměřice, pobočka Děčín, Vs Konojedy, kart. č. 56, inv. č. 164).

18. století se Petr Versa uplatnil při výstavbě kostela sv. Kateřiny v Libotenicích (1702–1703),<sup>7)</sup> zřejmě podle jeho projektu byla v letech 1701–1704 realizována novostavba kostela sv. Martina v Markvarticích u České Kamenice.<sup>8)</sup> V roce 1710 se opět vrátil do Dolánek, aby zde vystavěl kostelní věž, též dokončil přestavbu tvrze v Brozanech. Další Versovu činnost pod doksanským patronátem lze doložit v Bohušovicích nad Ohří (1716–1718)<sup>9)</sup> či v Kmětíněvsi.<sup>10)</sup> Na Ústecku vystavěl kostel sv. Martina ve Velkém Chvojně (1713) a faru v Krásném Lese (1716).<sup>11)</sup>

Následující řádky doloží, že první decenium 18. století patřilo k neplodnějším obdobím Petra Versy jako stavitele. Definitivně zanechal práce pro doksanský klášter a nejpozději roku 1698 zahájil řadu realizací pro jednoho z nejvýznamnějších barokních mecenášů a stavebníků v Čechách, hraběte Františka Antonína Šporka (1662–1738), na jeho severočeském dominiu Konojedy. Tato rozsáhlá kapitola Versovy tvorby zůstávala doposud blíže nepoznaná.<sup>12)</sup>



Obr. 2: Matriční záznam křtu syna litoměřického tesaře Rupperta Eschenbergera z roku 1699. Kmotrem Oktavián Broggio, svědci Giulio Broggio a Petr Versa (SOA Litoměřice, Sbirka matrik Severočeského kraje, sign. 98/6).

## ŠPORKOVÉ A KONOJEDY

Otec Františka Antonína Šporka a současně zakladatel šlechtického rodu, úspěšný císařský generál Jan Špork, získal v polovině 17. století v Čechách rozsáhlé majetky. Nejprve to bylo panství Lysá nad Labem v roce 1647, roku 1650 jmění rozšířil koupí panství Konojedy v severních Čechách. Dominium, rozkládající se v prostoru mezi Litoměřicemi a Českou Lípou sestávalo ze tří nevelkých, avšak hustě obydlených sídelních enkláv (na jihovýchodě Konojedy a Horní Dubičná; na jihozápadě Čáslav, Mukařov a Levínské Petrovice; na severu Valkeřice a Merboltice), situovaných na hranici mezi jezuitským panstvím Liběšice a biskupským statkem Stvolínky.<sup>13)</sup>

V polovině 17. století se v Konojedech nacházel zámek, dvůr a pivovar, další dva poplužní dvory na panství byly situovány ve Valkeřicích a v Malém Šachově.<sup>14)</sup> Počátkem 18. století se v Konojedech opět dokládá pivovar (panství leželo v ústecké chmelařské oblasti) a poplužní dvůr, stál zde ovčín a starý zámek na holé skále (*auf einem puren Felsen*).<sup>15)</sup>

Církevní správa na panství neměla úplně typickou podobu. Území celého dominia spravoval pouze jediný farní kostel ve Valkeřicích. Příslušel pod šporkovský patronát, stejně jako další jemu podřízené kostely, a sice komendátní kostel sv. Františka Serafinského v Mukařově, filiální sv. Kateřiny v Merbolticích a hřbitovní sv. Havla v Bílém Kostelci.<sup>16)</sup> U všech těchto kostelů je doložen předhusitský původ.<sup>17)</sup>

7) P. Vlček ed., o. c. v pozn. 3, s. 692.

8) M. Barus – V. Zeman, Kostel sv. Martina v Markvarticích na Děčínsku. Markvartice 2017, s. 47–48.

9) A. Rollová, Obraz S. Noseckého v Bohušovicích nad Ohří a dokumenty z let 1716–1718 ke stavbě kostela, Umění 30, 1982, s. 367–370.

10) Při výstavbě kostela sv. Václava. V. Příbyl, Pohled do barokního světa venkovské farnosti. Farnost v Kmětíněvsi na sklonku 17. a 18. století, Posel z Budče 18/2001, s. 20–36; E. Volfová, Kostel sv. Václava v Kmětíněvsi – nástin stavební historie, in: Slánské rozhovory 2012: Klášter premonstrátek v Doksanech a Slánsko, Slaný 2013, s. 37–42.

11) P. Vlček ed., o. c. v pozn. 3, s. 692; T. Horák, o. c. v pozn. 4, s. 33; E. Poche a kol., Umělecké památky Čech 2. Praha 1978, s. 143; J. Stöfel, Italienische Bauleute im Leitmeritzer Kreise, in: Mitteilungen des Nordböhmisches Vereines für Heimatforschung und Wanderpflege 44, 1921, s. 78.

12) Literatura připomíná Versu při výstavbě kostela v Merbolticích a na faře ve Valkeřicích (N. Břejchová-Steinová, Zjánštěná item zjánčená léta na Děčínsku. Děčín 2001, s. 196). Pro druhý jmenovaný objekt existuje SHP s podrobně rozepsanou archivní rešerší, která hodnotí i roli Petra Versy (J. Beránek – E. Nová, Fara Valkeřice /o. Děčín/, stavebně historický průzkum. Praha 2004, rkp.). Naopak u SHP konojedského kostela nebyla Versova přítomnost na stavbách kostela ani špitálu identifikována. Srov. M. Nový – E. Nová, Konojedy (LT, Ústecký kraj). Kostel Nanebevzetí Panny Marie, stavebně historický průzkum, Ústí nad Labem 2013, rkp.

13) J. Pátek, Konojedy a jejich držitelé ve stručné historické retrospektivě, in: K. Podroužek a kol., Terra Sacra Incognita. Ústí nad Labem 2018, s. 12.

14) Národní archiv (dále jen NA), Stará manipulace (dále jen SM), kart. č. 1084, inv. č. 1585, sign. K 6/2, popis panství 1644.

15) M. Vogt, Das Jetzt-lebende Königreich Böhmen. Frankfurt – Leipzig 1712, s. 50.

16) Stav k roku 1730. Diecézní archiv Litoměřice, Archivy far I – Valkeřice, kostelní inventář 1730.

17) V. V. Tomek ed., Registra decimarum papalium čili registra desátků papežských z dieceze pražské. Praha 1873, s. 75 a 77.

Po pěti letech od otcovy smrti v roce 1679 nastoupil správu zděděných majetků František Antonín Špork, jedna z nejvýraznějších a jistě dodnes i nejnámějších postav barokní kultury v českých zemích.<sup>18)</sup> Ačkoli konojedské panství zjevně nenalezlo u Šporků tak důležité místo jako Lysá či Choustníkovo Hradiště s Kuksem a ani nesehrálo tak významnou roli v jejich sídelních strategiích,<sup>19)</sup> je tento obraz v historické paměti dán do značné míry absencí písemných a ostatně i hmotných pramenů, současně ale také nezalostí pramenů dochovaných.<sup>20)</sup>

Toto severočeské dominium sice Špork využíval především pro potřeby lovu a čížby, důležité postavení získalo i pro svou blízkost českosaské zemské hranice pro kolportaci zakázaných, převážně luteránských knih. Není bez zajímavosti, že z tohoto panství pocházel i známý Šporkův hofmistr Tobiáš Antonín Seeman.<sup>21)</sup> Následující studie na základě shromážděných dat do značné míry poupravuje obraz pozornosti hraběte Šporka, kterou konojedským majetkům věnoval. Nezastupitelnou roli ve stavebních strategiích uskutečňovaných na přelomu 17. a 18. století na konojedském panství sehrál litoměřický stavitel Petr Versa.

## PETR VERSA VE SLUŽBÁCH HRABĚTE FRANTIŠKA ANTONÍNA ŠPORKA

### Špitál, kostel a úřední dům v Konojedech (1698–1699/1700)

Nejstarší doloženou prací Petra Versy pro hraběte Šporka byla výstavba kostela, špitálu a úředního domu v centru panství na samém konci 17. století, přesněji v letech 1698 a 1699. Dne 21. ledna 1698 byla sepsána stavební smlouva s mistrem Petrem Versou z Litoměřic na výstavbu nového kostela u zámku, pěti nových úředních pokojů, pokojů pro deset duchovních neboli milosrdných bratrů, a také pro 33 špitálníků v objektu zámku.<sup>22)</sup>

Na konci 17. století se v Konojedech nacházela starší zámecká budova, která svou podobu získala patrně v polovině 16. století přestavbou někdejší tvrze na renesanční zámek.<sup>23)</sup> Ten byl v roce 1644 popsán jako trojpodlažní objekt od základu postavený, zděný z kamene a cihel, zastřešený taškovou krytinou. Součástí zámku byla i věž osazená hodinami, deset pěkných světnic, komory, kaple sv. Kateřiny, dále pak pět kvelbů, dva sklepy či lázeň. V průběhu třicetileté války doznal areál částečného poškození.<sup>24)</sup>

Právě stávající objekt zámku v centru severočeského dominia Františka Antonína Šporka měl Petr Versa adap-

tovat na špitál pro chudé ke cti Ježíše Krista (kapacita špitálu pro 33 špitálníků se odvozovala od počtu let pozemského Ježíšova života<sup>25)</sup>) a od základu nově vystavět kostel k jejich každodenní modlitbě. Provoz měl být svěřen špitálnímu řádu sv. Jana z Boha.<sup>26)</sup>

Pro uskutečnění stavby kostela měl mistr Versa najmout políra, čtyři nebo pět zednických tovaryšů a pět či šest zedníků z řad poddaných. Plánovaly se základy o mocnosti 5 loktů, zdivo o mocnosti 4,5 lokte s délkou 38 loktů a výškou 22 loktů včetně římsy. Mocnost kratší stěny o rozměru 21 loktů byla tentokrát stanovena pouze na 2,5 lokte. Celkově se jednalo o 1176 loktů zdiva. Průčelní štít měl být íonského řádu, zdobený pyramidami a podstavcem, provedena měla být klenba, zhotoveny lizény, exteriérové a interiérové římsy, dveřní a portálové ostění, balustrády i oltářní mensy.<sup>27)</sup> O záměru vystavět v Konojedech kostel sv. Jana z Boha informoval František Antonín Špork zřejmě v květnu 1698 litoměřického biskupa.<sup>28)</sup>

V přízemí špitálu byl projektován velký pokoj, refektář, kvelb, kuchyně, křížová chodba, v prostředním podlaží pokoj pro nemocné, refektář, kuchyně a kuchyňský kvelb, lékárna, nová chodba do dalšího poschodí s celami duchovních, knihovnou, komorou a pěti pokojíky pro služebnictvo. V nejvyšším podlaží bylo projektováno deset nových cel pro duchovní, a to s využitím staršího zdiva, na němž mělo být vyzděno zdivo cihelné. Zbudování deseti nových komínů se mělo řídit nedochovaným stavebním plánem. Počítalo se s využitím staršího dláždění prostředního podlaží. V refektáři, v pokojích nemocných a v přední byly projektovány povalové stropy. Mimo to se ještě vyjmenovává osazení dveřních a okenních ostění, vybudování záklenků, osazení říms či kompletní omítnutí.

Od základu mělo být vystavěno pět malých pokojů o rozměrech 8 × 7 loktů vysokých 5 loktů, a sice s dlažbou a stropem, ve všech pak sokly pod kamna a malá štolá pro odvod dešťové vody. Projektovány byly i sklepy.<sup>29)</sup>

Účet z let 1698 a 1699 umožňuje dokumentovat práce na kostele, špitálu i úředním domě v Konojedech v uvedených dvou letech. Neobsahuje sice konkrétní datace provedených prací, zato jsou zde jmenovitě zastoupeni téměř všichni umělci podílející se na výstavbě areálu.<sup>30)</sup> Ve sledovaném období došlo k výstavbě kostela se sakristií, kůrem a oratoří. Ačkoli se uvádí v polovině 17. století zámecká kaple sv. Kateřiny,<sup>31)</sup> neměla pravděpodobně podobu samostatně stojící stavby, ale spíše tvořila intaktní součást objektu zámecké budovy. Výstavba nového kostela podle smlouvy se stavitelem Versou nenavazovala na žádné starší konstrukce.<sup>32)</sup>

Dokládá se vyzděání základů stavby i soklu, výstavba klenby a lizén, vnějších i interiérových říms, osazení štítu, pyramid a podstavce, provedení dláždění, osazení

18) Ke Šporkovi nejuceleněji a nejpodrobněji P. Preiss, František Antonín Špork a barokní kultura v Čechách. Praha – Litomyšl 2003, kde i další literatura.

19) V. Prchal, Sídlo a jeho pán. Rezidenční strategie hraběte Františka Karla Swéerts-Sporcka ve druhé čtvrtině 18. století, Theatrum historiae 9, 2011, s. 45–78, zde s. 53.

20) Kupř. archivní fond konojedského panství nevyužívá ani Pavel Preiss (P. Preiss, o. c. v pozn. 18), ani autoři publikující v monometrickém čísle časopisu Theatrum historiae 9/2011.

21) J. Pátek, o. c. v pozn. 13, s. 12–14; V. Prchal, o. c. v pozn. 19, zejména s. 52–55.

22) Státní oblastní archiv (dále jen SOA) Litoměřice, pobočka Děčín, Velkostatek (dále jen Vs) Konojedy, kart. č. 3, inv. č. 15a, s. 6.

23) R. Anděl a kol., Hrady, zámky a tvrze v Čechách, na Moravě a ve Slezsku 3. Severní Čechy. Praha 1984, s. 209.

24) NA, o. c. v pozn. 14.

25) Srov. analogii v Choustníkovo Hradišti. L. Svatoš, Počátky hospitalní nadace Františka Antonína Šporka v Kuksu, Theatrum historiae 9, 2011, s. 97–122, zde s. 98.

26) SOA Litoměřice, pobočka Děčín, Vs Konojedy, kart. č. 3, inv. č. 16, smlouva z 21. 1. 1698.

27) Tamtéž.

28) NA, Sběrka rukopisů A, inv. č. 472, s. 78–79.

29) SOA Litoměřice, o. c. v pozn. 26.

30) SOA Litoměřice, pobočka Děčín, Vs Konojedy, kart. č. 56, inv. č. 164, stavební účty: účet 1698–1699.

31) NA, o. c. v pozn. 14.

32) SOA Litoměřice, o. c. v pozn. 26.





Obr. 3: Vyobrazení špitálu a kostela v Konojedech (okres Litoměřice) na vedutě z roku 1712 (SOkA Nymburk, archivní knihovna, přír. č. 6224, list z knihy Mauritius Vogt /vl. jm. Johann Georg Vogt/, o. c. v pozn. 15).

dveřního a portálního ostění, balustrád a oltářních mens. Píše se o zbudování krypty a malého sklepa,<sup>33)</sup> schodiště ke kostelu a výstavbě zdi kolem malého hřbitova. Byl podezděn hlavní oltář. Zedníci pracovali na kostelní věži, kterou nahodili, štukovali, natřeli barvou, dokončili štít úředního domu, který k věži zřejmě přiléhal. Litoměřický sochař Andreas Caldara<sup>34)</sup> zhotovil římsy a jiné kamenické prvky na kostel, kupříkladu osmnáct hlavic a dalších pět na fasádu, šest soch do nik, portál a erb, 92 kuzelek balustrády do kostela, ostění, krycí desku ke kryptě či schodiště ke kostelu. Další práce vykonal roudnický kameník Jacob Mitthofer (Miethoffer),<sup>35)</sup> který zhotovil hlavní oltář bez sochařské práce, dále pak schodišťové stupně ke kůru či čtyři oltářní mensy, tři krakorce pod sochy na fasádu, pracoval také na kamenické výzdobě štítu.

Sochařskou práci odvedl litoměřický Franz Tollinger (někdy též Dollinger), který mimo jiné zhotovil pět soch vysokých tři lokte určených na fasádu kostela, kam dodal i devět hlavic. Vytesal celý portál a erb, stejně tak anděla s ozdobami nad portál. Je autorem osmi soch o výšce 2,5 lokte osazených na schodiště a dvaceti hlavic do kostela, kamenného antependia a čtyř forem na zvony. Tol-

33) Oba suterénní prostory jsou součástí dnešního vrcholně barokního kostela v Konojedech.

34) Jednalo se nepochybně o Versova spolupracovníka, společně pracovali na doksanském klášteře, jak dokazuje smlouva, opsaná – snad jako vzorová – do kopiáře konojedského panství. SOA Litoměřice, o. c. v pozn. 26.

35) Stálý okruh Versových spolupracovníků, jak lze usuzovat ze vzájemných kmotrovských vazeb. Srov. T. Horák, o. c. v pozn. 4, s. 32–33; P. Vlček ed., o. c. v pozn. 3, s. 430.

linger také odvedl sochařskou práci na hlavním oltáři. Čtyři postranní oltáře zhotovil pražský sochař Franz Preiss.

Krov kostela tvořila ležatá stolice. Tesaři na věži zhotovili střechu, bednili okna a hodinovou komoru. Úštěcký zámečník George Pohl opravil starší hodiny. Sakristie byla opatřena dvěma dveřmi, přičemž dveře a další truhlářské zařízení kostela dodal úštěcký Johann Josef Sieber. Konojedský truhlář Georg Adam zhotovil dvě zpoděrnice do kostela, stůl s nástavcem do sakristie, dvoje dveře se zárubněmi na panskou oratoř. Zaskleno bylo celkem sedmáct velkých i malých oken. Věž kostela byla pokryta bílým plechem, střecha nad lodí kostela taškami, osazenými i na štítu. Litoměřický malíř Christoff Tietze<sup>36)</sup> pozlatil oltář, modře štafíroval pozitiv a vymaloval zde krajiny, dále pozlatil makovici a zeleně natřel hrotnici. Pozlacení kříže na věži a zeleného nátěru letopočtu, stejně jako pozlacení doplň-

ků u pěti soch na fasádě se ujal nejmenovaný liběšický malíř. Na dvou malých oltářních obrazech z postranních oltářů pracoval Martin Světecký (Swiedeczký) z Litoměřic, na dvou oltářích pak pražský malíř Chriestoff Besold,<sup>37)</sup> který vymaloval též oltářní plátno hlavního oltáře.<sup>38)</sup> Litoměřický zlatník provedl zlatičské práce. Pořízeny byly dva zvony, Johann Danislav Hansely z Rokycan zhotovil nový pozitiv o sedmi rejstřících. Materiál na stavbu kostela (včetně dovozu oltářní mensy k hlavnímu oltáři z Ředhoště), špitálu i úředního domu tahalo 1160 koní. Dne 5. června 1699 osadil pokrývač na kostele makovici a kříž.<sup>39)</sup>

Dne 10. června 1700 se již konala pobožnost u všech čtyř oltářů, a to za hraběcí účasti.<sup>40)</sup> Na podzim kostel i celý zámek a úřední dům prošla a prohlédla hraběnka.<sup>41)</sup>

Konojedský kostel byl zbudován v těsném sousedství nového špitálu jako novostavba, která v místě nenavazovala na starší tradici. Po celou první polovinu 18. století se kostel jako špitální neprojevil v matričních záznamech,

36) Malíř, narozený v blízkých Kravařích a později usazený na Novém Městě pražském, uchoval vazby na konojedskou vrchnost ještě ve 20. letech 18. století, kdy zhotovil oltářní plátna pro hlavní oltáře do Merboltic a Valkeřic. Srov. J. Krčálková, Dva oltářní obrazy K. V. Tietze, Umění 14, 1966, s. 609–613. Též Š. Radostová, Peripetie památkové péče aneb znovuobjevení oltářního obrazu z Valkeřic, Zprávy památkové péče 72, 2016, s. 528–530.

37) Též Besold. Srov. P. Toman, Nový slovník československých výtvarných umělců I. Ostrava 1993, s. 62.

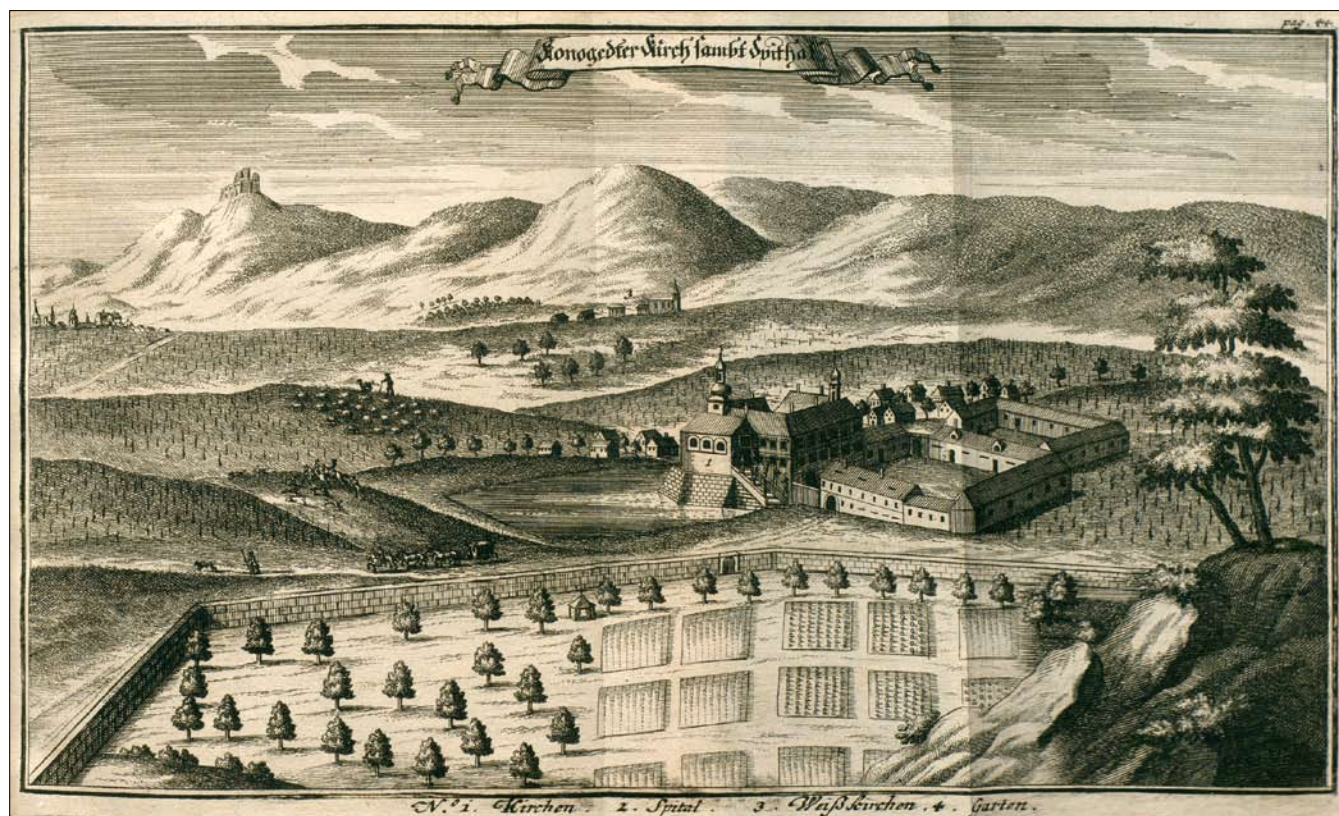
38) SOA Litoměřice, o. c. v pozn. 30.

39) SOA Litoměřice, o. c. v pozn. 22, s. 8.

40) Tamtéž, s. 12.

41) Tamtéž, s. 14.





Obr. 4: Konojedský špitál s kostelem a poplužním dvorem v roce 1720 (Knihovna Biskupství litoměřického, fond biskupská knihovna, sign. HQ103, Friedrich Roth-Scholtz, *Leben Eines Herzlichen Bildes*, 1720).

neboť se zde neuskutečňovaly křty, sňatky, ani pohřby. Pro ves Konojedy zůstával farním starší kostel sv. Barbory ve Valkeřicích (nahrazen novostavbou až ve 20. letech 18. století), k pohřbům pak sloužil kostel v Bílém Kostelci (novostavba až ve 30. letech 18. století).

Konojedský špitální kostel jako jednododní barokní stavba orientovaná na západ s hranolovou věží po severní straně presbytáře byl situován na skalnaté ostrožně zpevněné opětou zdí. Na jihu se přimyká k trojkřídlému špitálu, čímž uzavíral čtvercové nádvoří. Podle vedut i popisů bylo východní průčelí pojednáno v iónském stylu a vertikálně členěno pilastry. Ve štítu byla osazena kamenná socha (snad v nice či na konzole). Hlavní osu průčelí tvořil mělký rizalit s centrálně umístěným hlavním s portálem a v supraportě. Nad průčelím byl vystavěn štít s tympanonem. Boční fasády<sup>42)</sup> prolomovala trojice nízkých oken klenutých půlkruhem či segmentem. Interiér byl vybaven hlavním oltářem, čtveřicích vedlejších oltářů a varhany. Dominantní prvek představoval přístup ke kostelu v podobě schodiště lemovaného kamenným zábradlím se čtyřmi sochami Franze Tollingera po obou stranách.<sup>43)</sup> Řešení podoby závěru kostela známé není, k severovýchodnímu nároží kostela přiléhala hranolová věž.<sup>44)</sup> Zaměření starého zámku zobrazuje šnekové schodiště věže situované mezi špitálem a kostelem.<sup>45)</sup> Před kostelem byla zahrada s rybníkem či stromy a zdí obehnaný libosad, ovocný sad a obora (*Lust- Obst- und Thier Garten*).<sup>46)</sup>

42) Je doloženo na všech vedutách Konojed vyobrazením pouze jižní stěny kostela.

43) Sochy se dochovaly v druhotném umístění v klášterní zahradě.

44) M. Vogt, o. c. v pozn. 15, veduta Konojed.

45) NA, SM, kart. č. 2241, sign. S 141/3-2.

46) M. Vogt, o. c. v pozn. 15, s. 50.

V konečném vyúčtování se objevuje zásadní informace, že plány kostela a špitálu dodal Peter Nittalle, tedy Versův krajan a další z grisonských řemeslníků usedlých v Čechách Petr Nitola,<sup>47)</sup> polír, s nímž se setkáváme i na výstavbě špitálního areálu v Kuksu.<sup>48)</sup> Versa tedy v tomto případě realizoval cizí projekt, jehož autorem byl zřejmě právě Nitola. Adaptace staršího objektu na úřední dům mohla být vlastní invencí Versovou.

Spolupráce stavitele Petra Nitoly s Františkem Antonínem Šporkem je tedy zjevně staršího data, nežli se doposud předpokládalo. Nadto architektonické řešení konojedského kostela i jeho stylové provedení odkazují na stavbu kaple Nanebevzetí Panny Marie v areálu kukských lázní.<sup>49)</sup> K vysvěcení objektu došlo 15. srpna 1697, tedy nedlouho předtím, nežli byly zahájeny přípravné práce na výstavbě špitálního kostela v Konojedech. Lze se domnívat, že Petr Nitola byl nejen autorem projektu špitálu a špitálního kostela sv. Jana z Boha, který pro hraběte Šporka v Konojedech realizoval Petr Versa, ale též autorem návrhu kukské mariánské kaple, projektované jako duchovní centrum Šporkova lázeňského areálu.

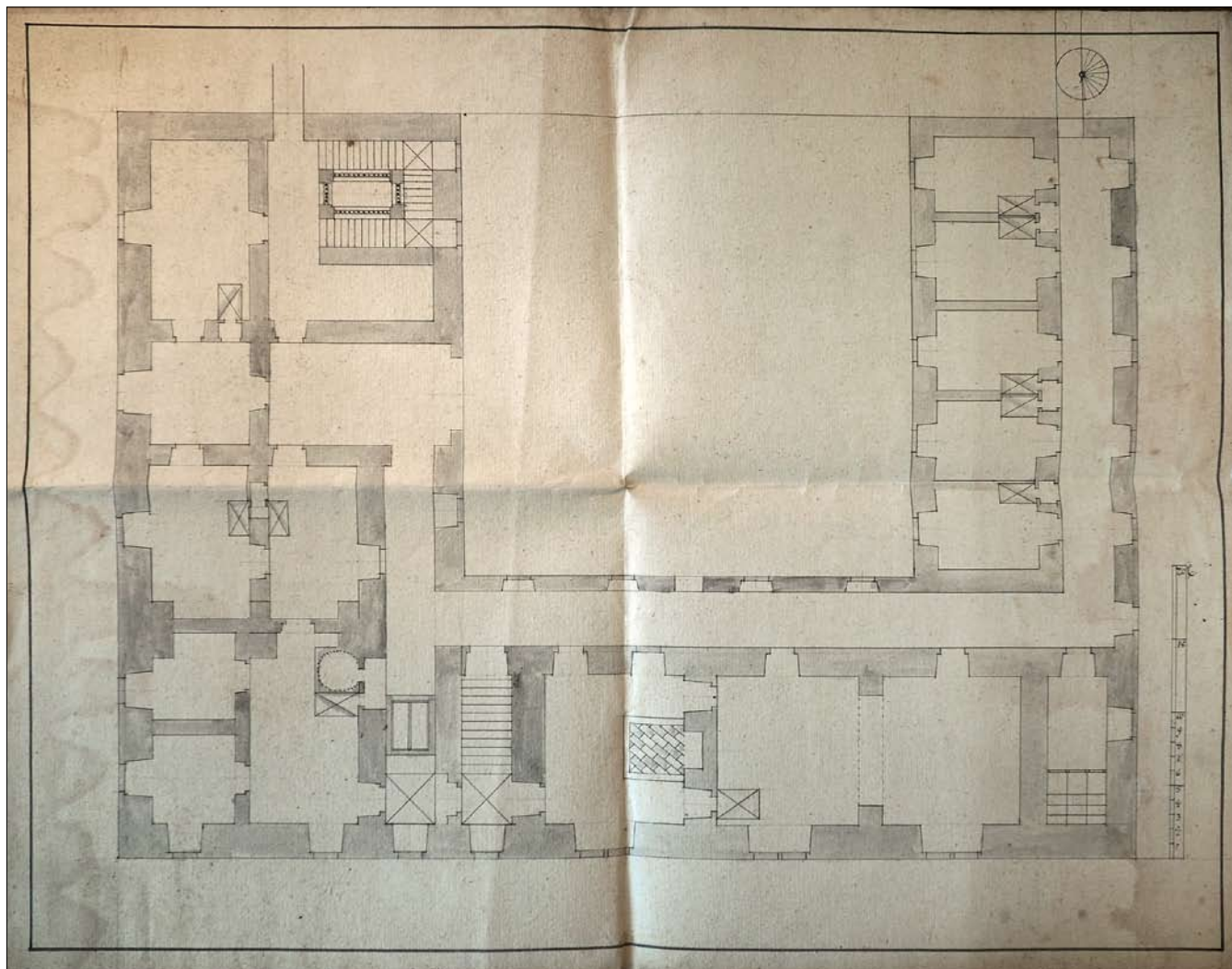
V někdejším konojedském zámku adaptovaném na špitál bylo vystavěno deset nových cel, deset komínů se

47) Jinak velmi podrobné SHP konojedského kostela tuto informaci opomíjí a ani z jiných pramenů nedokládá Versův podíl na výstavbě nového kostela. Srov. M. Nový – E. Nová, o. c. v pozn. 12, passim.

48) Též Nitola, Nittall, Nittola. K němu srov. P. Vlček ed., o. c. v pozn. 3, s. 450; J. Bachtík – R. Biegel – P. Macek edd., o. c. v pozn. 2, s. 244; E. Poche a kol., o. c. v pozn. 11, s. 173–174, 337. Ke grisonským řemeslníkům v Čechách V. Nařková, Grisonští řemeslníci v Čechách a na Moravě, *Umění* 43, 1995, s. 268–274.

49) K tomu srov. M. Ličeníková, Kaple Nanebevzetí Panny Marie v Kuksu a prvotní záměr Františka Antonína Šporka, *Zprávy památkové péče* 68, č. 4, 2008, s. 309–312.





Obr. 5: Zaměření půdorysu přzemí konojedského špitálu, před rokem 1747 (NA, SM, sign. 141/3-2).

základy ke kamnům a část chodby, dále položeno dláždění a instalovány povalové stropy. Byly sneseny starší klenby, osazena okenní a dveřní ostění a sloupy, vybudovány klenby, vše omítnuto a natřeno barvami. Došlo k výstavbě pěti nových pokojů, pro hraběte Šporka pak pokoj s povalovým stropem. U špitálu se připomíná platba litoměřickému staviteli (pravděpodobně tedy Versovi) za zbudování pece na cihly<sup>50)</sup> a dláždění nádvoří a vstupu. Špitál měl zřejmě tři poschodí, neboť v účtech se objevují informace o prostředním a horním patře, připomíná se kuchyň a velká brána. O adaptaci starší stavby svědčí i druhotné použití některých kamenických prvků. Tak kupříkladu starší dveřní i okenní ostění byla kamenicky upravena a nově využita. Úštěcký zámečník George Pohl dokonce použil kování ze 42 starých oken.

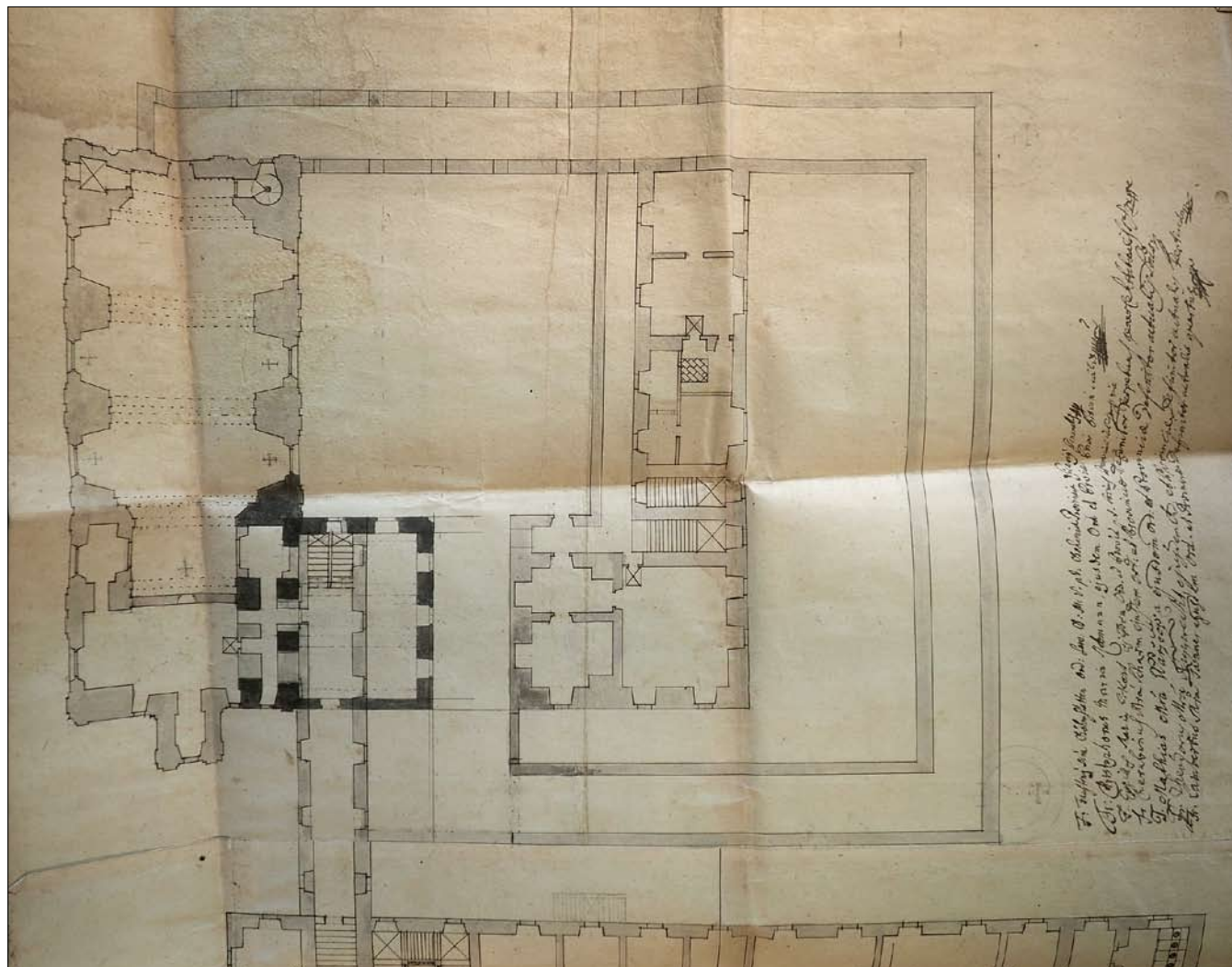
Zřejmě součástí zámeckého areálu byla věž, kterou snesli tesaři. Na výstavbě špitálu pracoval litoměřický kameník Andreas Caldara,<sup>51)</sup> činný současně i na kostele i úředním domě, mimo jiné vytvořil velkou fontánu na horní nádvoří. Litoměřický sochař Tollinger zhotovil dřevěný oltářík do pokoje nemocných. Byly zbudovány pavlače, snad spojující objekt s kostelem. Levínský

truhlář Ferdinand Korb zhotovil do špitálu 61 dubových okenních ráků se čtyřmi křídly, z borového dřeva pak deset dveří se zárubněmi, dále 43 kusů postelí s nebesy hnědě natřených, dalších hnědé dvoje dveře do kostela, osm do špitálu a sedm do úředního domu. Zhotovil pak ještě deset dubových stolů do refektáře, pět párů velkých okenic a pět párů malých okenních ráků, 16 dvířek ke kamnům a 33 postelí. Českolipský hrnčíř Franz Machtsgut postavil v deseti celách zelená kachlová kamna, pět kamen v refektáři a pokojích pro nemocné a chudé, další pak do dvou vrchnostenských pokojů, čtyři stará kamna přesadil. Stará tašková střecha byla vyspravena a opatřena nátěrem. Litoměřický malíř Christoff Tietze vymaloval ve čtyřech hraběcích pokojích stropy a stěny ozdobami a krajinami, v lékárně štafíroval a pozlacoval dřevěné prvky a nebesa. V refektáři vymaloval čtyři velké obrazy, čtyři rámy k obrazům štafíroval a namaloval čtyři slepé rámy, maloval a štafíroval malý oltářík v pokoji pro nemocné. Litoměřický Martin Světecký (Swiedeczky) vymaloval velký obraz v refektáři. Podle nákresu zhotovil truhlář Johann Josef Sieber lékárnu se 260 šuplaty. Zasklíváno bylo celkem šedesát oken na špitálu s pěti ve vrchnostenském pokoji.<sup>52)</sup>

50) Tesaři zhotovili její zastřešení.

51) S kmotrovskými vazbami spřízněn s Versou, srov. T. Horák, o. c. v pozn. 4, s. 34.

52) SOA Litoměřice, o. c. v pozn. 30.



Obr. 6: Stavební plán kláštera a klášterního kostela v Konojedech s torzem špitálu v podobě severního a zkráceného východního křídla, výřez, snad kolem 1747 (NA, SM, sign. 141/3-2).

Roku 1712 bylo konstatováno, že starý zámek byl přeměněn na špitál pro 45 chudých mužů a vojáků, přičemž osazenstvo tvořili dva kněží, lékárník, špitálmistr, kuchyňský písař, kuchař či švadleny.<sup>53)</sup> Vybavení představovala lékárna, mnoho oddělených pokojů, dvě jídelny s pěknou výmalbou a dvě kuchyně.<sup>54)</sup> Nově zbudovaný areál špitálu představoval dvoupatrový trojkřídlový objekt na půdorysu písmene U, krytý sedlovými střechami, vzniklý adaptací někdejšího konojedského panského sídla, zámku situovaného na skalní ostrožně v centru vesnice. Reziduum někdejší funkce vrchnostenské rezidence představoval byt v areálu špitálu sloužící k ubytování hraběcí rodiny.

Souběžně s budováním špitálu se uskutečnila i výstavba úředního domu, přičemž doposud se kanceláře nacházely v místnostech hospodářského dvora, situovaného při zámecké budově.<sup>55)</sup> V úředním domě bylo postaveno šest zdí-příček a zbudovány základy, vystavěny klenby a položena dlažba. V patře pak došlo k výstavbě pěti příček a také zde k položení dlažby a vysypání klenb. Povalové stropy byly realizovány v kanceláři a světnici, dvou ko-

morách a chodbě (celkem 40 sáhů). Ve čtyřech komorách došlo k osazení topenišť. Dvoje kamna byla přesazena, jedna nová osazena v místnosti obročního písaře a jedna v lázni či prádelně.<sup>56)</sup> Osazená dveřní a okenní ostění byla opatřena dveřmi a okny a ta natřena bíle a červeně. Levinský truhlář Ferdinand Korb zhotovil sedm hnědých dveří do úředního domu a patnáct dubových okenních rámu se čtyřmi křídly, následně zasklenými. Některá stará okna byla přesazena. U úředního domu se dále uvádí štít, vstupní brána i střecha nad sýpkou natřená červenou barvou.

Celkové výdaje na výstavbu špitálu, kostela a úředního domu dosáhly výše 15 704 zl. 8 kr.  $\frac{3}{4}$  d. (kostel 9009 zl. 10 kr.; špitál 5627 zl. 29 kr.; úřední dům 1067 zl. 29 kr.  $\frac{3}{4}$  d.).<sup>57)</sup>

V polovině 18. století došlo k destrukci špitálu i kostela z důvodu výstavby servitského kláštera. Nejprve novostavbě klášterního kostela ustoupil raně barokní špitální kostel sv. Jana z Boha, a to pravděpodobně těsně před rokem 1747. Nejdéle zůstalo zachováno severní a část východního křídla špitálu, jak dokládají stavební plány kláštera.<sup>58)</sup> To bylo též řeholníky obýváno před dokončením

53) K funkcím jednotlivých úředníků v provozu špitálu srov. L. Svatoš, o. c. v pozn. 25, s. 98–100.

54) M. Vogt, o. c. v pozn. 15, s. 50.

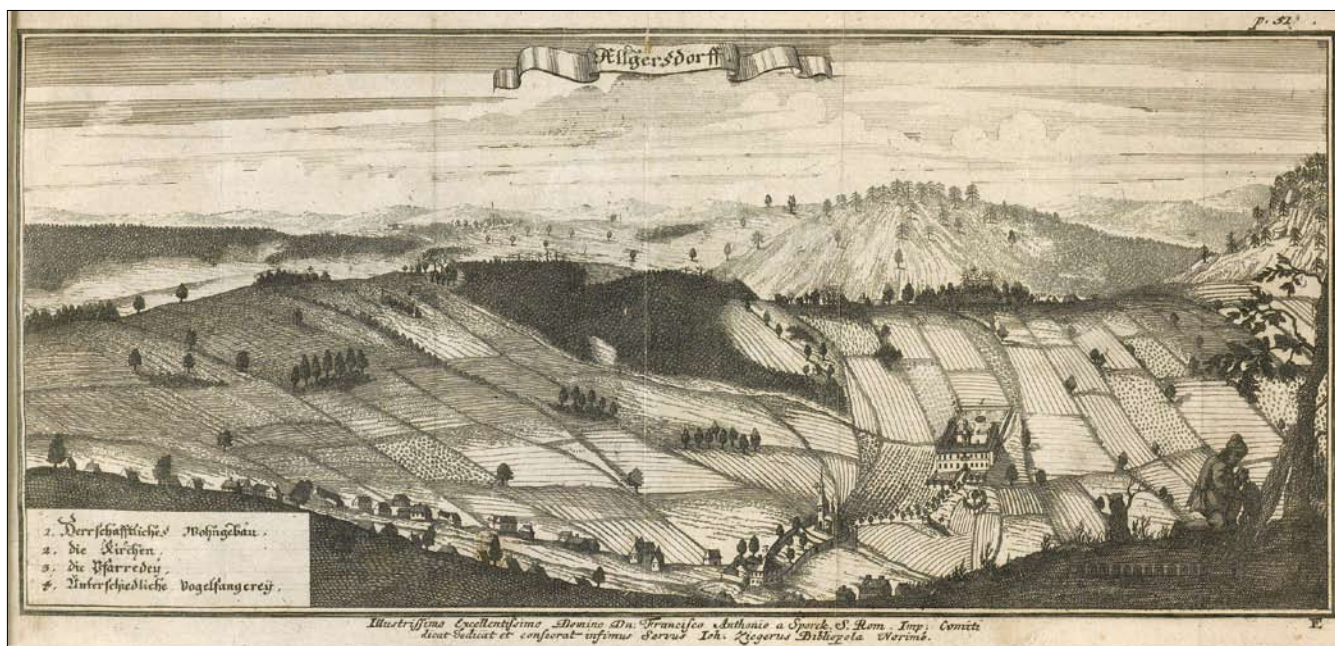
55) NA, o. c. v pozn. 14.

56) Termín *Waschhaus* lze přeložit obojím způsobem.

57) SOA Litoměřice, o. c. v pozn. 30.

58) NA, SM, kart. č. 2241, inv. č. 3259, sign. S 141/3/2.





Obr. 7: Veduta Valkeřic se zámkem, kostelem a farou v roce 1712 (SOkA Nymburk, archivní knihovna, příř. č. 6224, list z knihy Mauritius Vogt /vl. jm. Johann Georg Vogt/, o. c. v pozn. 15).

výstavby kláštera.<sup>59</sup> Klášterní kostel byl vystavěn mezi lety 1748–1752, stavba konventu následovala v 50. letech 18. století.

#### Zámek (1699–1700) a lázeň (1703) ve Valkeřicích

Na přelomu 17. a 18. století inicioval hrabě Špork výstavbu zámku ve Valkeřicích. Valkeřice ve středověku tvořily samostatný statek a ještě po sloučení s Konojedy stála na území spíše drobnějšího konojedského panství dvě vrchnostenská sídla s dlouhou tradicí, a sice právě v Konojedech a Valkeřicích. Tvrz se ve Valkeřicích dokládá již od středověku,<sup>60</sup> zmiňována byla ještě při pobělohorských konfiskacích,<sup>61</sup> nicméně v polovině 17. století zde stál jen poplužní dvůr. Jednalo se o stavbu převážně dřevěných konstrukcí, se zděnou kamennou kuchyní a kvelbem.<sup>62</sup> V literatuře se uvažuje o záměru F. A. Šporka o přesunutí vrchnostenské rezidence z Konojed právě do Valkeřic,<sup>63</sup> skutečností však zůstává, že – ačkoli význam konojedského zámku oslabil částečnou adaptací na špitál – vrchnost v první čtvrtině 18. století příležitostně pobývala na obou lokalitách.<sup>64</sup> Přestože Valkeřice měly sloužit především jako lovecké sídlo, následné založení divadla v této lokalitě<sup>65</sup> nabízí úvahu o širších možnostech využití nového sídla k reprezentaci.

Dne 5. listopadu 1699 byla mezi hrabětem Šporkem a stavitelem Versou uzavřena podrobná stavební smlouva s přílohami. Ve Valkeřicích měl Versa vystavět nové sídlo pro panské bydlení i pohodlné bydlení pro hofštát s rozměry 52 loktů délky a 44 loktů šířky se základy o mocnosti

2,5 lokte. V přízemí o výšce 7 loktů byly zdi projektovány o šíři 1,75 lokte, ve stejné vysokém patře pak 1,25 lokte. Zdivo bylo kamenné, ostění okenních otvorů mělo být provedeno z cihel. V patře se plánovaly povalové stropy stejně jako ve čtvercové jídelně s jedním sloupem. Budova měla být opatřena komíny a jedním komínem vlašským, tedy zřejmě komínem s dymníkem pro černou kuchyni. Zatímco ten měl být vystavěn z kamene, ostatní vyvedeny pouze z vápna, tj. omítány. Vydlážděna měla být jídelna a zřejmě též spodní pokoje u pavlačových schodů, podlahy v malých pokojích, včetně kuchyně, kvelbu, prádelny a kuchyňské světnice. Dlážděn byl i vjezd. Vedle kuchyně a kvelbu byl situován sklep, součástí areálu byly koňské stáje. Patro objektu bylo vyhrazeno hraběcímu bytu. Versovi za provedení výstavby náležela částka 1750 zl., další řemeslníci byli nasmlouváni zvlášť. Bylo počítáno i s výstavbou záchodu a odvodního kanálu.<sup>66</sup> Autor architektonického návrhu stavby sice není znám, nicméně vliv stavitele Zachariase Hoffmanna na podobu zámku, o němž uvažuje současná literatura,<sup>67</sup> je nutno jednoznačně odmítnout.<sup>68</sup>

Stran nákupu materiálu se předpokládala spotřeba 42 tisíc zdících, klenebních cihel a dlaždic a 400 kop nepálených cihel. Do přízemí mělo přijít 14 kusů dveřních zárubní a dveří, 16 kusů oken a 9 oken do maštale, v patře pak 9 dvojítych dveří do hraběcího bytu, dvoje jednoduché a dvacet oken.<sup>69</sup> Mimo to devět dvířek se zárubní ke kamnům, makovice na věž, hodiny se strojem

59) M. Nový – E. Nová, o. c. v pozn. 12, s. 9.

60) R. Anděla kol., o. c. v pozn. 23, s. 494.

61) T. V. Bílek, Dějiny konfiskací v Čechách po r. 1618. Praha 1882, s. 291.

62) NA, o. c. v pozn. 14.

63) V. Prchal, o. c. v pozn. 19, s. 54.

64) Tamtéž, s. 52–55.

65) E. Perthen – F. Böhm, Culturgeschichtlicher Entwicklungsgang der Gemeinde Algersdorf. Algersdorf 1897, s. 164.

66) SOA Litoměřice, pobočka Děčín, Vs Konojedy, kart. č. 56, inv. č. 164, zámek Valkeřice: smlouva z 5. 11. 1699.

67) V. Prchal, o. c. v pozn. 19, s. 54.

68) Stavitel Zacharias Hoffmann se v písemných pramenech objevuje až ve druhé polovině prvního desetiletí 18. století, a to zprvu pouze na drobnějších zednických zakázkách na kostele sv. Šimona a Judy v mateřské Lipové. Srov. V. Zeman, Kostel sv. Šimona a Judy v Lipové na Šluknovsku ve světle archivních pramenů, Monumentorum custos 2019, Ústí nad Labem: NPÚ 2020, s. 40–41.

69) SOA Litoměřice, o. c. v pozn. 66, příloha A ke smlouvě z 5. 11. 1699.





Obr. 8: Veduta Valkeřic z roku 1720. Fara a zámek v raně barokní podobě po výstavbě Petrem Versou, kostel před vrcholně barokní přestavbou (Knihovna Biskupství litoměřického, fond biskupská knihovna, sign. HQ103, Friedrich ROTH-SCHOLTZ, *Leben Eines Herzlichen Bildes*, 1720).

a cimbálem, fontána do zahrady a druhá na nádvoří, dva stoly do hraběcího pokoje a dalšími dva do pokoje hraběnky. Na makovici měl být vyveden nápis A. G. L. A.<sup>70)</sup> s letopočtem.<sup>71)</sup> Rozpočet z 5. listopadu 1699 ve výši 4140 zl. podepsal František Antonín Špork.<sup>72)</sup> Krátce po podpisu smlouvy se stavitelem Versou byla dne 9. listopadu 1699 výstavba valkeřického zámku zahájena výkopem základů.<sup>73)</sup>

Dne 20. listopadu 1699 v Lysé uzavřela vrchnost smlouvu se zámečnickem Ondřejem Svobodou (Andreas Swoboda) z Heřmanova Městce na zhotovení kování na devatery dvojité a sedmery jednoduché dveře, na sedmáct a třináct oken, na devět dvířek ke kamnům, na třicet okenic a na velkou bránu.<sup>74)</sup> S počty se shoduje i zakázka pro truhláře,<sup>75)</sup> přičemž se mělo jednat buď o místního nebo malešovického řemeslníka.<sup>76)</sup> Kameny k bráně a balustráda byly prací nejmenovaného kameníka.<sup>77)</sup>

Vyúčtování stavby z října roku 1700 přináší konkrétní informace a také dokládá mírné odchylky od původního plánu včetně prodražení stavby. V zámku byly položeny podlahy, zvýšil se počet dveří z 16 na 20, z nichž jedenáct bylo dvoukřídlých. Zachován zůstal počet devíti dvířek k obsluze kamen. V zámku bylo realizováno 30 okenních rámců, šest polovičních a 30 okenic.<sup>78)</sup> Klempíř z Kutné Hory zhotovil makovici i střešní okapy v délce

52,5 lokte. Cihly byly nakupovány ve Sloupu (6000 kusů), většina však vypálena zřejmě na místě<sup>79)</sup> (59000 kusů) a k tomu zhotoveny i cihly nepálené (26000 kusů). Vápno dopravilo na staveniště celkem 399 koní a 103 vozů. Ze sklepa byla proražena štola či kanál k odvodu vody. Střešní krytinou zámku byl šindel. Součástí zámku byla i věž s hodinami a cimbálem a s kovovou makovicí. Na střechu věže byl užit lněný olej a zelená barva. Okna ve věži zakrývaly okenice. Výše nákladů na výstavbu valkeřického zámečku, ukončenou pravděpodobně již na podzim roku 1700, dosáhla 4322 zl. 52 kr. 1,5 d., přičemž o necelých 183 zl. překročila původní rozpočet.<sup>80)</sup>

Valkeřický zámek byl situován na návrší při jihozápadním okraji intravilánu vsi, severovýchodně od kostela sv. Barbory. Kostel se zámek spojovala cesta lemovaná alejí. Zámecký objekt tvořila tři patrová křídla uspořádaná do půdorysu písmene U, přičemž vstupní křídlo s rozměry 35 × 10,5 m bylo orientováno hlavním průčelím na východ. Dle vyobrazení z roku 1712 bylo toto průčelí devítiosé, členěné horizontální průběžnou římsou. Střední osu průčelí zdůrazňoval prolomený vjezd do dvora v přízemí a nad ním v patře umístěný balkon. Na hřebeni snad mansardové střechy byla umístěna zřejmě hranolová věž s hodinovým ciferníkem a oknem ukončená helmicovou střechou s lucernou a makovicí. Dvorní průčelí hlavního křídla prolomovaly v přízemí i patře arkády. Postranní křídla objektu sloužila k ubytování personálu a jako stáje. Patra těchto křídel byla přístupná po schodištích ze dvora. Sál v patře s rozměry 12,5 × 6,5 m zdobila výmalba s motivy květin, košů s plody či hudební tematiky. Prostor před hlavním průčelím byl zahradnický upraven a oplocen. Na zámecké nádvoří navazovala oplocená, symetricky pojednaná francouzská zahrada s vodním prvkem. Vedle fontány do zahrady se ještě v projektu počítalo s fontánou

70) Zřejmě notarikon hebrejské kabalistické formule *Atah Gibor Le-olam Adonai* (Ó Pane, ty jsi všemocný a věčný). Interpretoval Kamil Podroužek.

71) SOA Litoměřice, o. c. v pozn. 66, dodatek k rozpočtu z 7. 2. 1700.

72) Tamtéž, rozpočet 1699.

73) SOA Litoměřice, o. c. v pozn. 22, s. 10.

74) SOA Litoměřice, o. c. v pozn. 66, opis smlouvy z 20. 11. 1699.

75) Tamtéž, soupis 1700.

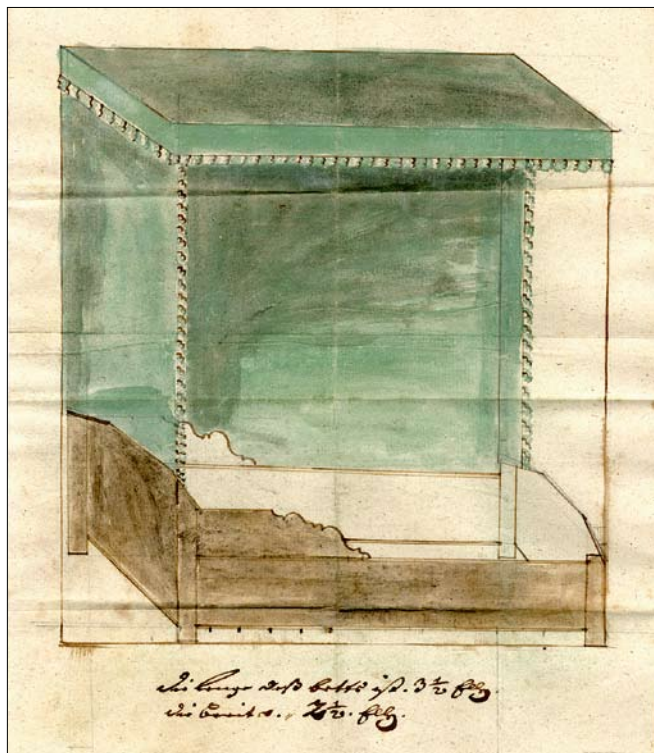
76) Tamtéž, výkaz truhlářské práce 1700.

77) Tamtéž, dílčí nedatovaný výkaz.

78) V patře se nacházelo 17 oken, v přízemí 13, jedno poloviční okno bylo situováno nad dveřmi do altánu, šest oken do kuchyně a osm do maštale. SOA Litoměřice, o. c. v pozn. 66, vyúčtování z 13. 10. 1700.

79) Ve vrchnostenské cihelně. Srov. E. Perthen – F. Böhm, o. c. v pozn. 65, s. 162.

80) SOA Litoměřice, o. c. v pozn. 78.



Obr. 9: Plán postele s nebesy do valkeřického zámku jako jediný dochovaný plán v konvolutu stavebních spisů a účtů, 1700 (SOA Litoměřice, pobočka Děčín, Vs Konojedy, kart. č. 56, inv. č. 164).

umístěnou na nádvoří.<sup>81)</sup> Zámeckou zahradu ohrazovala zeď krytá šindelem, omítaná prkna a laťový plot na pilířích. Uvádí se brána a také altán. U zámku byl položen vodovod a osazena fontána se třemi plechovými mušlemi, jejíž součástí zřejmě tvořil i vyřezávaný čáp. Postaven byl vlašský komín, osazeny čtyři koule na dvou předních zahradách a vysázeny květiny.<sup>82)</sup> Alej lip a jedlí vedoucí od kostela k zámku svědčí o krajínovorném aspektu při budování areálu.<sup>83)</sup>

Ještě na podzim 1700 měl nově vystavěný zámek celý Šporkův dvůr navštívit za účelem čižby. Od té doby se každý podzim tato kratochvíle opakovala, přičemž bylo postaveno na dvacet čihadel, malé a velké rokolo a další zařízení k odchytu ptactva.<sup>84)</sup> Ačkoli hrabě Špork ve Valkeřicích uskutečnil výstavbu tohoto loveckého zámku a jistě jej i v následujících letech využíval, ustoupil záhy z jeho zřetele, jak prozrazuje stěhování vybavení zámku do Lysé již v roce 1702.<sup>85)</sup> V polovině 20. let 18. století došlo k částečné demolici objektu za účelem získání stavebního materiálu na výstavbu kostela, kterou ve Valkeřicích realizoval Zacharias Hoffmann z Lipové.<sup>86)</sup> Urbář z poloviny 18. století hovoří o zámečku ve Valkeřicích, respektive o myslivně s vrchnostenským bytem.<sup>87)</sup> V 19. století utrpěl zámek adaptacemi na tovární provoz a dnes na jeho troskách stojí dva obytné domy (č. ev. 44 a č. p. 46).

V roce 1703 byla ve Valkeřicích vystavěna zřejmě lázeň.<sup>88)</sup> Dne 26. února 1703 se započalo s lámáním kamene

81) F. Böhm, Geschichte des Algersdorfer Jagdschlosses, in: Bezirkskalendar. Jahrbuch für die Gerichtsbezirke Bensen, Kamnitz, Tetschen, Bensen 1910, s. 107. K tématu též E. Perthen – F. Böhm, o. c. v pozn. 65, s. 161–174; srov. též veduta publikovanou in M. Vogt, o. c. v pozn. 15, veduta Valkeřic mezi s. 50 a 51.

82) SOA Litoměřice, o. c. v pozn. 78.

v bažantnici na novou stavbu. Zároveň dorazil stavitel Petr Versa z Litoměřic, aby tuto stavbu vyměřil. Zřejmě Versa poslal dopis panu inspektorovi a s ním i stavební plán objektu. Výkopy základů byly zahájeny koncem března, v květnu pak na prádelně pracovali zedníci (zdili základy) a tesaři (připravovali dřevo).<sup>89)</sup> Další informací o stavbě a využití objektu se nedostává.

#### Farní budova ve Valkeřicích (1704)

Další Versovou zakázkou byla výstavba nové farní budovy ve Valkeřicích v roce 1704. Dne 2. ledna 1704 dorazil z Lysé purkrabí Pavel Kalina (Paul Kallyna), aby společně se stavitel Petrem Versou shlédli a vyměřili stavební místo pro valkeřickou faru. Délka i šířka objektu měly shodně činit 24 loktů, výška byla stanovena na dvě podlaží.<sup>90)</sup>

Dne 11. února 1704 byla podepsána smlouva mezi Františkem Antonínem Šporkem zastoupeným purkrabím Pavlem Kalinou z Lysé nad Labem a stavitel a litoměřickým měšťanem Petrem Versou na výstavbu nové fary ve Valkeřicích. Jelikož se stávající budova nacházela v sešlém stavu a hrozilo nebezpečí požáru, rozhodla vrchnost pořídit pro zdejšího faráře nové a pohodlnější bydlení i s chlévem. Budova čtvercového půdorysu se stranou o 24 loktech byla ve smlouvě náležitě specifikována včetně síly zdiva.<sup>91)</sup> Měla být patrovým objektem s kuchyní a kvelbem s odpadním kanálem z kuchyně, s dalším kvelbem k uložení kostelních věcí, se záchodem a schodištěm. V patře byly plánovány povalové stropy ve dvou pokojích, komoře a chodbě. Areál měla obklopovat zeď s bránou až k novostavbě stájí. Výše nákladů zednických prací byla ve smlouvě vyčíslena na 448 zl. 19 kr. 3 d. Smlouva vyžadovala výstavbu objektu ve slušné podobě (*in eine ansehnliche Form*).<sup>92)</sup>

Smlouva uvádí velmi konkrétní údaje včetně půdorysu i rozměrů objektu i přesný rozpočet, z čehož autoři stavebněhistorického průzkumu usuzují, že Versa pouze prováděl cizí projekt, za nímž snad mohl stát přímo hrabě Špork.<sup>93)</sup> Tuto možnost nelze vyloučit, autorství tohoto projektu není v dobových dokumentech nikterak specifikováno. Nicméně z výše uvedených informací vysvítá, že jednání s Versou, a to přímo na staveništi, probíhala již o více než měsíc dříve před podpisem smlouvy. Už tehdy byly stanoveny rozměry budoucího objektu, avšak zda byl tehdy znám konkrétní architektonický návrh, či zda byl právě v tomto mezidobí ponechán prostor pro vyhotovení

83) SOA Litoměřice, pobočka Děčín, Vs Konojedy, kart. č. 1, inv. č. 2, s. 356.

84) M. Vogt, o. c. v pozn. 15, s. 50. Po roce 1715 byly Valkeřice v loveckých aktivitách hraběte Šporka upozaděny areálem Bon Repos u Staré Lysé. Srov. např. S. Svoboda, Bon Repos – od Šporkových festivit k Příchovského adaptaci, in: Středočeských sborník historický 44, Praha 2018, s. 70–90.

85) SOA Litoměřice, o. c. v pozn. 22, s. 31, 33–34.

86) F. Böhm, o. c. v pozn. 81, s. 108.

87) SOA Litoměřice, o. c. v pozn. 83.

88) Již výše bylo upozorněno na nejednoznačnost překladu termínu *Waschhaus*. Lázeň i prádelna se dokládá kupříkladu v Kuksu. V. Paul, Kukské lázně. Stavební perioda 1695–1725. Jaroměř 1924, s. 13.

89) SOA Litoměřice, o. c. v pozn. 22, s. 41–42.

90) Tamtéž, s. 49.

91) Podrobně rozepisuje J. Beránek – E. Nová, o. c. v pozn. 12, s. 7–11.

92) SOA Litoměřice, o. c. v pozn. pobočka Děčín, Vs Konojedy, kart. č. 56, inv. č. 164, fara Valkeřice: smlouva z 11. 2. 1704.

93) J. Beránek – E. Nová, o. c. v pozn. 12, s. 55 a 75.





Obr. 10: Areál fary ve Valkeřicích – farní budova a ohradní zeď s branou, současný stav (foto J. Peer, 2021).

plánů Petrem Versou, zůstává nerozhodnuto. Rozhodně však v době podpisu smlouvy byly již k dispozici stavební plány nového objektu a následně i rozpočet, nadto byly v této době už realizované některé přípravné práce, a to za Versovy účasti. Smlouva tak měla zaručit řádné plnění dohodnutého rozpočtu.

Dnem 12. února je datován rozpočet na stavební práce ve výši 448 zl. 19 kr. 3 d., na tesařské a truhlářské práce (mj. zhotovení dvou dvojitých a třinácti jednoduchých dveří, dvaceti oken) ve výši 751 zl. 40 kr. 3 d. Celková výše výdajů byla tak stanovena na 1200 zl.<sup>94)</sup> Následně došlo k sepsání smluv s dalšími řemeslníky, kteří ručili na příslušné stavební akce. Práce ve výši 120 zl. měl vykonat tesařský stavitel Ruppert Eschenberger z Litoměřic (smlouva z 26. února),<sup>95)</sup> zámečnické práce ve výši 94 zl. 10 kr. Jacob Währner z Konojed (15. dubna), truhlářské práce v hodnotě 26 zl. 33 kr. Anton Wöhle ze Žandova (15. dubna). Další smlouvy byly podepsány s českolipským hrnčířem Franzem Machtsgutem na zhotovení



Obr. 11: Jihozápadní průčelí farní budovy ve Valkeřicích. Nad vstupem byl původně umístěn balkon, současný stav (foto J. Peer, 2021).

trojích kamen (15. dubna), s kameníkem Jacobem Mitthoferem z Roudnice<sup>96)</sup> či sklenářem Hansem Peterem Lorenzem z Valkeřic (29. května).<sup>97)</sup>

Dne 28. března 1704 vykolíkoval stavitel Versa základy objektu fary a započaly jejich výkopy. K vyzdění základů bylo přistoupeno v průběhu dubna.<sup>98)</sup> Na přelomu srpna a září byla stavba fary dokončena a již 21. září 1704 v nové valkeřické fáře poobědval hrabě Špork.<sup>99)</sup> Celkové náklady stavby dosáhly výše 1196 zl. 38 kr. 3 d.<sup>100)</sup> Do konce roku 1704 bylo Versovi vyplaceno 369 zl., dalších 54 zl. pak v srpnu 1705.<sup>101)</sup> Ještě v průběhu let 1705 a 1706 byly dorovnávány pohledávky stavitel Versy a jeho spolupracovníků. V roce 1706 se uvádí platba

sklenáři Hansi Peteru Lorenzovi a Hansi Heinerichovi, který na výstavbě fary působil jako polír, aktuálně pak oba řemeslníci pracovali na výstavbě mlýna *Puschmühle*.<sup>102)</sup> Dne 22. prosince 1706 byly práce s Versou dorovnány na konečných 448 zl. 19 kr. 3 d., které Versa s díky potvrdil (*Chon gracia pagato*).<sup>103)</sup> Výstavba fary vyla v kostelních účtech vyúčtována na 1240 zl. 42 kr. 4½ d. za roky 1704

94) SOA Litoměřice, o. c. v pozn. 92, rozpočet z 12. 2. 1704.

95) Ten se dokládá i na další společné realizaci, a sice na výstavbě kostela v Bohušovicích nad Ohří v letech 1716–1718. Srov. A. Rollová, o. c. v pozn. 9, s. 369.

96) Smlouva nedochována, informaci přináší SOA Litoměřice, o. c. v pozn. 22, s. 53.

97) SOA Litoměřice, o. c. v pozn. 92, smlouvy a další výkazy.

98) SOA Litoměřice, o. c. v pozn. 22, s. 51–52.

99) Tamtéž, s. 58.

100) SOA Litoměřice, o. c. v pozn. 92, specifikace výdajů k 31. 12. 1704.

101) Tamtéž, (s dodatkem z 14. 8. 1705). Kostelní účty za výstavbu farní budovy v letech 1704 a 1705 vykazují platbu staviteli Versovi dle smlouvy ve výši 423 zl. Versovi pak v roce 1706 bylo placeno za vápno (10 zl. 40 kr.) i doplatek za stavební práce dle smlouvy (25 zl. 19 kr. 3 d.). SOA v Litoměřicích – Státní okresní archiv (dále jen SOkA) Děčín, Farní úřad (dále jen FÚ) Valkeřice, neuspořádané dodatky, kniha kostelních účtů.

102) SOA o. c. v pozn. 92, dodatečné poznámky na smlouvě s Versou z 11. 2. 1704.

103) Tamtéž, smlouva s Versou z 11. 2. 1704.

a 1705 s tím, že stavební práce a jejich vyplácení se uskutečňovalo i v roce následujícím (zejm. výstavba stáje).

Farní budova tvořila součást dodnes neúplně dochovaného areálu, který sestával z farní budovy, obdélné budovy chlévů a dvora obehnaného kamennou zdí s bránou se sochařskou výzdobou. Obytnou budovu čtvercového půdorysu ukončovala valbová střecha, krytá původně šindelem a osazená čtyřmi plechovými makovicemi s korouhvičkami.<sup>104)</sup> Fasády jsou pětiosé, východní průčelí orientované ke starému kostelu zahrnuje ve střední ose vstupní portál s letopočtem výstavby v přízemí (ANNO 1704) a v patře niku s osazenou sochou sv. Barbory. Nad vstupním portálem se původně nacházel balkón,<sup>105)</sup> přičemž analogii lze spatřit na blízkém zámku, realizovaném též stavitelem Versou. Nejvýraznějším zásahem do objektu byla přístavba kaplanky, realizovaná pravděpodobně v roce 1731.<sup>106)</sup>

Objekt fary s přístavbou kaplanky se dochoval dodnes, byť jeho stavební stav utrpěl zejména v průběhu druhé poloviny 20. století. Areál v soukromém vlastnictví je postupně obnovován.

#### **Kostel sv. Kateřiny v Merbolticích (1708–1709)**

V letech 1708 a 1709 došlo z podnětu konojedské vrchnosti jako patrona k výstavbě kostela sv. Kateřiny v Merbolticích. Nutno podotknout, že pozornost a finanční podporu věnoval hrabě Špork merboltickému kostelu již dříve, kupříkladu když sem byl v roce 1699 osazen nový zvon od ústeckého zvonaře Grommeliho.<sup>107)</sup>

Prvotní záměr, datovaný 24. březnem 1708, počítal pouze s rozšířením kostela výstavbou dvou bočních zdí za využití stávajícího klenutého presbytáře. Rozpočet předpokládal zednické práce na klenutém podhledu lodi (nepravá bedněná klenba), římsách, či štítu. Uvádělo se použití 3500 kusů cihel a 154 kop šindelových hřebíků. Truhláři měli zhotovit dvoje dveře, kamenická práce byla vyčíslena na 15 zl. Rozpočet v celkové výši 686 zl. 40 kr. 3 d. byl odeslán téhož dne do Lysé hraběti Šporkovi. Dle podrobnější verze měly být boční zdi na obou stranách prodlouženy o 10 loktů při výšce 19 loktů, celkem se jednalo o 171 sáhů zdiva. Na staré zdivo připadalo 52 sáhů, a to zřejmě jejich zvýšením, na štít a římsy 96 loktů o  $\frac{3}{4}$  lokte přesahu, strop měl být klenut z latí a na-



Obr. 12: Kostel a zvonice v Merbolticích (okres Děčín), 60. léta 20. století (Oblastní muzeum Děčín, přír. č. 34477).

hozen vápnem, s římsovým přesahem  $\frac{1}{2}$  lokte. Ve starém zdivu měla být proražena okna. Kromě dvou dveří bylo rozpočtováno i deset oken, jedny dveře se uvádí jako velké dvoukřídlé. V interiéru měly být po stranách postaveny dvojité dřevěné empory, na zadní straně pak dřevěný kůr. Z tesařské práce bylo počítáno s výstavbou krovu se zvonici (zřejmě sanktusníkem), položením šindele, likvidací staré zvonice (opět zřejmě myšlen sanktusník, popřípadě úpravy týkající se starší zvonice). Na štítu se plánovalo 108 lokte římsy o  $\frac{3}{4}$  lokte přesahu, v interiéru kostela pak nahození klenby, resp. prkenného podhledu.<sup>108)</sup>

Nejspíše i druhý návrh z 19. května počítal se zachováním presbytáře, avšak kostel byl projektován rozměrnější a bez využití starších zděných konstrukcí v lodi. Projekt kostela předpokládal, že zednický a stavitelský mistr Petr Versa postaví přední část až ke klenbě (tj. zřejmě opětovně myšlen presbytář) o délce 32 loktů a výšce 20 loktů při síle zdiva 2 loktů, tedy každá strana o 142 sázích (tj. 284 obě), průčelí dlouhé 20 a vysoké 25 loktů při stejné mocnosti zdiva, celkem tedy 88 sáhů. Uvažovalo se též o celkové výšce průčelí 28 loktů, kdy by samotný štít byl vysoký 8 loktů. Této výšky a za stejné výše nákladů by mohlo být dosaženo při ztenčení zdiva na 1,5 lokte. Původně se uvažovalo zřejmě o výšce 28 loktů, přičemž štít měl namísto 8 sáhů dosahovat výšky 5 sáhů při mocnosti 1,5 sáhu, s římsami o 84 loktech, na štítu 16 loktů. Rozpočet shodně uvádí 3500 zdících i klenbových cihel, avšak téměř dvojnásobek šindelových hřebíků (300 kop). Pres-

104) SOA Litoměřice, o. c. v pozn. 100.

105) J. Beránek – E. Nová, o. c. v pozn. 12, s. 36.

106) Datováno dendrochronologickým průzkumem dřevěných konstrukcí. J. Beránek – E. Nová, o. c. v pozn. 12, s. 57.

107) SOA Litoměřice, o. c. v pozn. 22, s. 9.

108) SOA Litoměřice, pobočka Děčín, Vs Konojedy, kart. č. 56, inv. č. 164, kostel Merboltice: stručný rozpočet z 24. 3. 1708 a nedatovaný rozpočet, 1708.



bytář měl být vyzděn z kamene, šířka 13 loktů, výška se základem 20 loktů a síla zdiva 2,5 lokte, tedy 228 sáhů. Rozměry klenby měly činit 14 loktů délky, 18 loktů šířky a výšky, celkem tedy 28 sáhů zdiva. Počítalo se s 3000 kusy cihel a 105 kopaми šindelových hřebíků. Rozpočet stanovil sumu 718 zl. 5 kr. na kostel a 361 zl. 37 kr. 4,5 d. na presbytář a další práce jako kupříkladu zhotovení makovice a kříže na sanktusník.<sup>109)</sup>

Dne 27. března 1708 byl položen a svěcen základní kámen k novému merboltickému kostelu a současně také hřbitovu.<sup>110)</sup> Smlouva se stavitelem Versou na stavbu nového kostela byla uzavřena 19. května, stejně jako s nejmenovaným tesařským mistrem z Chotíněvsi. Už v srpnu byla uzavřena smlouva na vyhotovení makovice.<sup>111)</sup> Dne 1. října 1708 mělo dojít k osazení sanktusníkové věžky, vložení pamětního zápisu do makovice a vysvěcení kříže na věžičce.<sup>112)</sup> Práce pokračovaly i v příštím roce, od května 1709 na stavbě opět pracovali zedníci,<sup>113)</sup> kteří kostel omítli vápnem. Pravděpodobně ještě téhož roku došlo k dokončení novostavby,<sup>114)</sup> neboť se 26. října 1709 v již novém kostele konal první sňatek.<sup>115)</sup>

Kostel sv. Kateřiny byl mohutnou bezvěžovou stavbou orientovanou k severovýchodu se samostatně stojící starší zvonice. Na obdélný půdorys lodi navazoval odsazený obdélný presbytář a sakristie. Z půdorysu kostela vystupovala na jihovýchodě předsíň. Hlavní průčelí bylo trojosé a výrazně široké. Boční pole prolamovala dvojice nik nad sebou, prostřední pole obsahovalo obdélný vstup a pravouhlé okno. Nad průčelím byl zdvižen štít s trojúhelným tympanonem. Boční fasády lodi prolamovala trojice termálních



Obr. 13: Pohled na merboltický kostel od západu, 60. léta 20. století (Oblastní muzeum Děčín, přír. č. 34481).



Obr. 14: Pohled na merboltický kostel od severu, 60. léta 20. století (Oblastní muzeum Děčín, přír. č. 34478).

109) Tamtéž, rozpočet z 19. 5. 1708.

110) Tuto informaci přináší mimo jiné výtah z pamětního zápisu makovice sanktusníku. SOkA Děčín, FÚ Merbotlice, inv. č. 1, vevázaný opis.

111) SOA Litoměřice, o. c. v pozn. 22, s. 101–104.

112) SOkA Děčín, o. c. v pozn. 110.

113) Účast stavitele Zachariase Hoffmanna z Lipové není na této stavbě opět pramenně doložena, ačkoli literatura opakovaně uvádí nejen

jeho účast, ale i zhotovení projektu kostela (nově kupř. V. Prchal, o. c. v pozn. 19, s. 54). Hoffmann sice na konojedském panství působil, ale nejdříve až ve 20. letech 18. století, kdy navrhl a realizoval výstavbu kostela ve Valkeřicích.

114) SOA Litoměřice, o. c. v pozn. 22, s. 116.

115) SOA Litoměřice, Sbirka matrik Severočeského kraje, sign. 176/2, oddělení sňatků, s. 37.





Obr. 15: Interiér kostela v Merbolticích, 60. léta 20. století (Oblastní muzeum Děčín, přír. č. 34484).



Obr. 16: Kostel sv. Kateřiny v Merbolticích, pohled do kněžiště, 60. léta 20. století (Oblastní muzeum Děčín, přír. č. 34485).



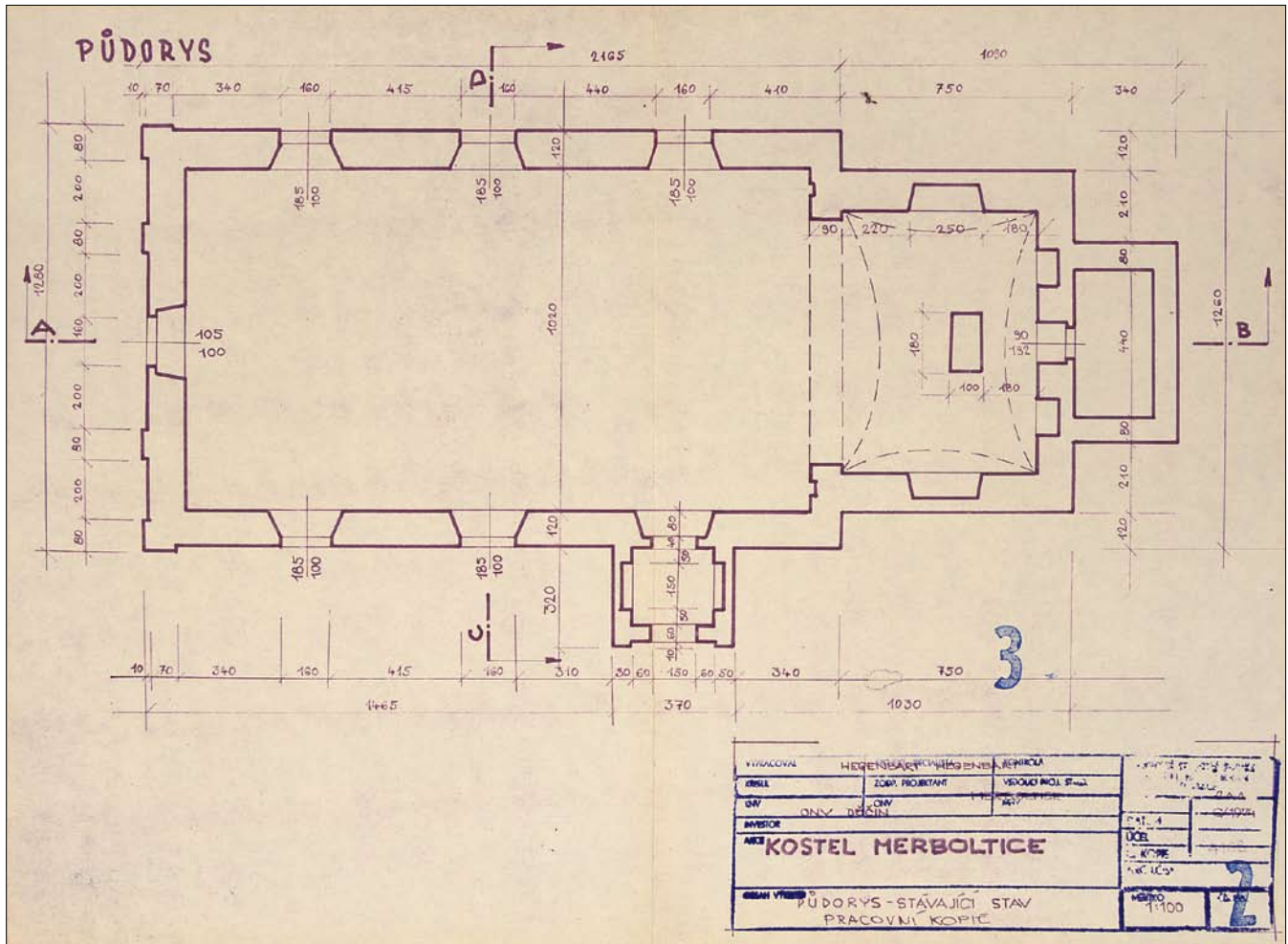
Obr. 17: Interiér merboltického kostela, pohled od presbytáře. Dokumentace před demolicí, 1974 (SokA Děčín, ONV Děčín, inv. č. 1965).

oken ve dvou úrovních, která osvětlovala patrové empyry v interiéru. Presbytář byl klenutý, loď pak zastropena nepravou bedněnou klenbou. Nad hřeben sedlové střechy čněla vysoká sanktusníková věžička. Fasády neby-

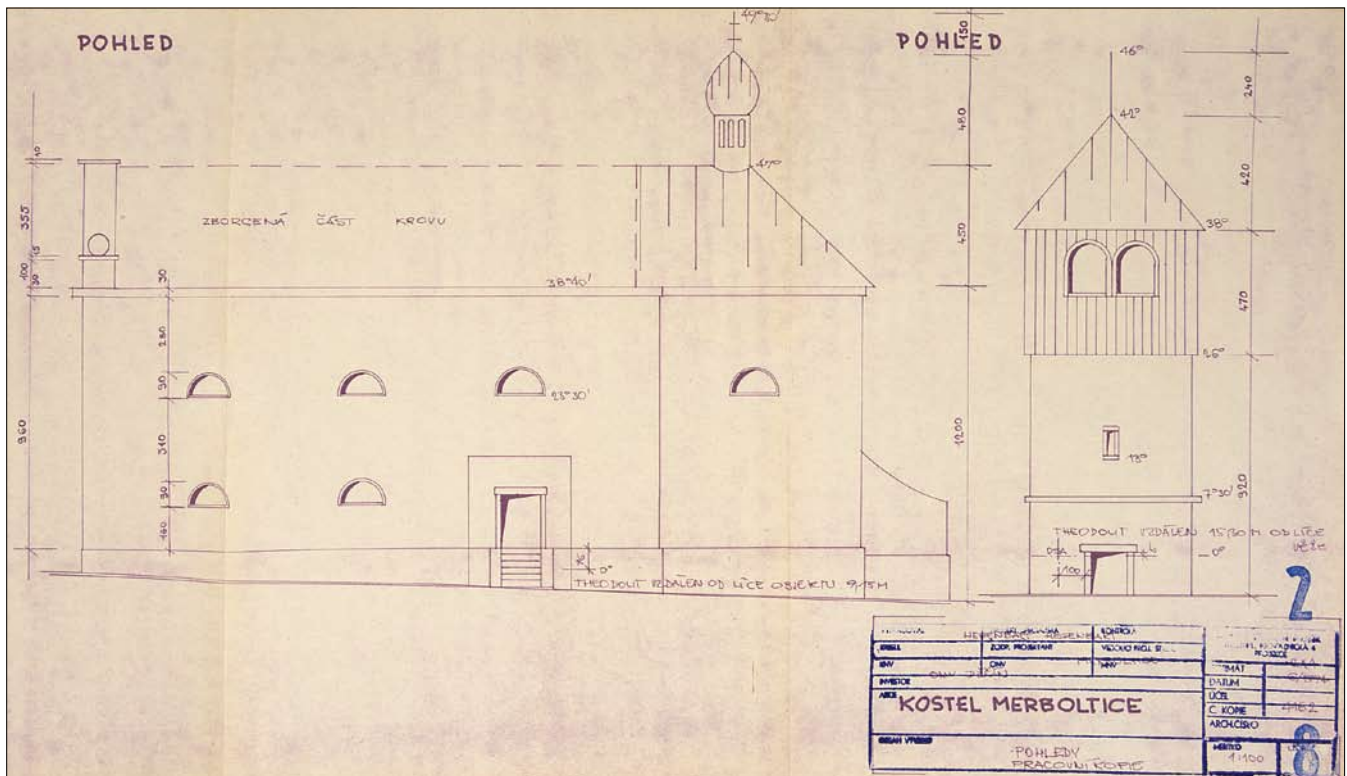
ly zřejmě výrazněji plasticky členité.<sup>116)</sup> Kostel byl v roce 1975 zbořen, zachována zůstala pouze samostatně stojící starší zvonice.

116) Většina fotodokumentace postihuje již závěrečnou fázi zániku kostela, čemuž odpovídá i stav omítek.





Obr. 18: Zaměření merboltického kostela před demolicí, půdorys, 1974 (SOka Děčín, ONV Děčín, kart. č. 1119, inv. č. 1965).



Obr. 19: Zaměření merboltického kostela před demolicí, boční pohled na kostel a na zvonici, 1974 (SOka Děčín, ONV Děčín, kart. č. 1119, inv. č. 1965).

## ZHODNOCENÍ A ZÁVĚRY

Vzhledem k tomu, že stavební činnost byla v roce 1698 zahájena přímo v centru dominia, a to přestavbou staré zámecké budovy a výstavbou špitálního kostela, lze se důvodně domnívat, že právě tehdy hrabě Špork bohatou stavební činností na panství započal. Doklady o výstavbě před rokem 1698 nejsou k dispozici.<sup>117)</sup> V dalších letech vybudoval sezónní lovecké sídlo ve Valkeřicích, aby následně dostal svým povinností patrona církevních budov. Další kostely byly na území panství nahrazeny barokními novostavbami až v průběhu 20. až 30. let.<sup>118)</sup>

Značným rozsahem zakázek pověřil majitel panství litoměřického stavitele Petra Versu. Ten se v 90. letech 17. století usadil v Litoměřicích a uplatnil se zejména při výstavbě konventu premonstrátek v Doksanech u Litoměřic pod vedením Giulia Broggia. Profesionálně se etabloval se koncem století získáním zakázek u hraběte Šporka. Tak v letech 1698–1709 řídil veškeré zjištěné rozsáhlé stavební akce na území konojedského panství, když jako prováděcí stavitel realizoval jak cizí návrhy (na úplném počátku Versovy spolupráce s hrabětem Šporkem doložen další grisonský stavitel Petr Nitola, který pracoval pro hraběte Šporka v Kuksu i Lysé nad Labem<sup>119)</sup>), tak zřejmě jako architekt i své vlastní projekty. Versa i ve Šporkových službách využíval sociálně-profesionálních vazeb, které navázal v Doksanech.

Z torzálně dochované Versovy produkce jako architekta lze usuzovat na regionální význam jeho tvorby, přičemž zůstával zejména ve stínu úspěšnějších litoměřických Broggiů. Jeho dílo náleží do širšího proudu konce raného baroka a prokazuje obeznamenost s módními trendy, byť neoplývá netradičním řešením či uměleckým pojednáním. Jeho projev je klasicizující bez náznaku dynamiky, přítomné kupříkladu v díle litoměřického Oktaviána Broggia.<sup>120)</sup> Zejména pak kostel v Merbolticích, u něž lze předpokládat Versův tvůrčí podíl, i v důsledku úsporného řešení fasád a v kombinaci s výraznou blokovitostí stavby působí značně těžkopádným dojmem.

Hrabě Špork si ve stavebních strategiích počínal obdobně jako jeho současníci. Na jednu stranu najímal nejlepší umělce své doby a neváhal za spolupráce s Giovannim Battistou Alliprandim vybudovat velkolepý areál v Kuksu, výrazné stavby v Lysé nad Labem, na druhé straně pak volil regionálního řemeslníka na realizaci méně významných staveb či staveb na méně exponovaném panství, jakými byly Konojedy. Analogický přístup publikovala v nedávné době Lucie Rychnová. Dle jejích výzkumů na šlikovských panstvích působil v hraběcích službách kromě Jeana Baptisty Matheye také Filip Spannbruckner, tedy kvalitní stavitel regionálního formátu, zdaleka však nedosahující Matheyových měřítek. Jeho zaměstnání se tedy jeví určitým kompromisním řešením k realizaci dalších zakázek, které nevyžadovaly tak vysoce kvalitní zpracování.<sup>121)</sup>

117) Ani se nedochovaly písemné prameny, které by dokládaly činnost hraběte Šporka jako stavebníka na konojedském panství těsně po nabytí majetků v roce 1684. Intenzivní stavební aktivitu od 90. let 17. století lze sledovat i na jiných Šporkových panstvích jako Choustníkovo Hradiště či Lysá nad Labem.

118) Valkeřice (1724–1728), Bílý Kostelec (1733–1735), Mukařov (1751 až 1758).

119) P. Vlček ed., o. c. v pozn. 3, s. 450.

120) Sice o generaci mladšího, nicméně již v této době tvořícího.

121) K tématu podrobněji L. Rychnová, František Josef Šlik a česká barokní krajina. Život šlechtice na východočeském venkově. Praha 2020, zejm. s. 137, 158–159.

Zhodnocení Versova autorského podílu na uvedené architektuře či hledání jeho výrazového uměleckého slovníku ovlivňuje zásadní okolnost. Z výše doložených a prakticky nově objevených Versových prací uskutečněných pro hraběte Františka Antonína Šporka na jeho konojedském panství se jich dochovalo pramálo. Areál raně barokního špitálu v Konojedech zanikl v souvislosti s přestavbou na servitský konvent s monumentální kostelní novostavbou, k částečné demolici zámku ve Valkeřicích došlo již ve 20. letech 18. století, kdy byl použit stavební materiál na výstavbu nového barokního kostela, dochovaná část prošla v průběhu staletí dalšími adaptacemi. Kostel sv. Kateřiny v Merbolticích byl zlikvidován v roce 1975.<sup>122)</sup> A tak jedinou dochovanou, byť též ve druhé polovině 20. století značně sešlou, stavbou, kterou Versa jistě realizoval, je objekt bývalé farní budovy ve Valkeřicích. A ani v tomto jediném dochovaném případě není otázka autorství projektu písemnými prameny rozřešena. Podoba ostatních objektů je tak známá jen z popisů, dobových vyobrazení či dokumentace stavu před demolicí.

Přesto lze vysledovat určité typické prvky a ty zařadit do autorova rejstříku, a to s přihlédnutím k jeho jiným realizacím. Na počátku Versova působení na konojedském panství stojí projekt Petra Nitoly na špitál a špitální kostel. Versa se jistě některými detaily inspiroval ve své další tvorbě, byť není zřejmé, zda byla autorskou. Hlavní vstupní průčelí jako trojosé se středním polem vrcholícím štítem s trojúhelným frontonem pojednal také na kostele v Merbolticích. Samotný koncept trojosého průčelí pochopitelně nelze Versovi přisoudit, nicméně analogická řešení v Konojedech a Merbolticích ano. Prolomení bočních fasád konojedského kostela termálními okny určenými k osvětlení empory se v Merbolticích objevuje také, a sice ve dvou úrovních. Obdobně řešená nízká okna s půlkruhovým záklenkem v bočních fasádách lodi lze spatřit i v kostele sv. Martina v Markvarticích na Děčínsku, který Versa s největší pravděpodobností projektoval. Také na objektech zámku a fary ve Valkeřicích nacházíme zajímavý drobný, ale opakující se detail, a sice balkón umístěný v patře nad hlavním vstupem do objektu. Takové řešení překvapí zejména u budovy fary, byť samozřejmě ani takové případy nejsou neznámými. Dochované písemné prameny neumožňují rozlišit Versův autorský podíl od realizací cizích architektů. Přesto lze spatřit užití některých detailů kupříkladu z projektu Petra Nitoly na konojedský špitální kostel v dalších Versových realizacích. Avšak spíše než o jasném uměleckém projevu lze hovořit o určitých prvcích či tvarosloví, které si Versa osvojil a užíval.

Navzdory nedochování řady objektů se podařilo doložit intenzivní a doposud prakticky neznámou stavební činnost hraběte Františka Antonína Šporka na severočeském panství Konojedy, realizovanou a do značné míry snad i projektovanou litoměřickým stavitelem Petrem Versou. Ačkoli Konojedy nehrály ve Šporkových majetcích prim,<sup>123)</sup>

122) Shodný osud (a to včetně zachování samostatně stojící zvonice) stihl i další kostel na území někdejšího panství, a sice sv. Františka Serafinského v Mukařově. Kostel sv. Havla v Bílém Kostelci byl devastován a nachází se v torzální podobě. Posledně dvě jmenované stavby sice nebyly Versovým dílem, vypovídají však o značně rozsáhlé likvidaci sakrální architektury zejména na Verneřicku v 70. letech 20. století.

123) V. Prehal, o. c. v pozn. 19, s. 53.



lze od konce 17. století vysledovat výraznou stavební aktivitu i spjatou též s jistými rezidenčními záměry. Zejména na konci 90. let 17. a v prvním desetiletí 18. století věnoval hrabě Špork značné úsilí i finanční prostředky na rozvoj panství. Současně se založením špitálu v Kuksu fundoval obdobný ústav v Konojedech, vybudoval na tomto dominiu sezónní šlechtické sídlo a nezůstával dlužen ani nic povinností patrona. S koncem prvního decenia 18. století zřejmě ustala i spolupráce hraběte Šporka s Petrem Versou, který svoji aktivitu následně přesunul především na Ústecko. Výše uvedené poznatky a závěry značně rozšířily znalosti o tvorbě a stavební činnosti Petra Versy, která vzešla z plodné spolupráce tohoto stavitele a významného stavebníka barokních Čech hraběte Františka Antonína Šporka na přelomu 17. a 18. století.<sup>124)</sup>

Príspevek vznikl v rámci aplikovaného výzkumu MK ČR Národní a kulturní identity „Hortus Montium Mediorum – Dokumentace, výzkum a prezentace kulturního dědictví vybraných lokalit východního Českého středohoří“, kód: DG18P02OVV066.

PHDR. VÁCLAV ZEMAN: STÁTNÍ OBLASTNÍ ARCHIV  
V LITOMĚŘICÍCH, POBOČKA DĚČÍN,  
ZBROJNICKÁ 14/1, DĚČÍN 4-PODMOKLY  
ZEMAN@SOALITOMERICE.CZ

#### PRAMENY

Diecézní archiv Litoměřice, Archivy far I  
Národní archiv, Sběrka rukopisů A  
Národní archiv, Stará manipulace  
Oblastní muzeum Děčín, fotografie  
Státní oblastní archiv v Litoměřicích, Sběrka matrik Severočeského kraje  
Státní oblastní archiv v Litoměřicích, pobočka Děčín, Velkostatek Konojedy  
Státní oblastní archiv v Litoměřicích – Státní okresní archiv Děčín, Farní úřad Valkeřice  
Státní oblastní archiv v Litoměřicích – Státní okresní archiv Děčín, Farní úřad Merboltice  
Státní oblastní archiv v Litoměřicích – Státní okresní archiv Děčín, Okresní národní výbor Děčín

#### LITERATURA

Anděl, Rudolf a kol., Hrady, zámky a tvrze v Čechách, na Moravě a ve Slezsku, 3. Severní Čechy, Praha 1984.  
Bachtík, Jakub – Biegel, Richard – Macek, Petr (edd.), Barokní architektura v Čechách, Praha 2015.  
Barus, Martin – Zeman, Václav, Kostel sv. Martina v Markvarticích na Děčínsku, Markvartice 2017.  
Beránek, Jan – Nová, Eliška, Fara Valkeřice (o. Děčín), nepublikovaný stavebně historický průzkum, Praha 2004.  
Bílek, Tomáš V., Dějiny konfiskací v Čechách po r. 1618, Praha 1882.  
Böhm, Florian, Geschichte des Algersdorfer Jagdschlusses, in: Bezirkskalender. Jahrbuch für die Gerichtsbezirke Bensen, Kamnitz, Tetschen, Bensen 1910, s. 106–109.

Brejchová-Steinová, Nataša, Zjánštěná item zjančená léta na Děčínsku, Děčín 2001.  
Horák, Tomáš, Výtvarní umělci, umělečtí řemeslníci a výrobci hudebních nástrojů v Litoměřicích 16.–19. století, Litoměřice 2007.  
Horyna, Mojmir – Macek, Jaroslav – Macek, Petr – Preiss, Pavel, Oktavián Broggio 1670–1742, Litoměřice 1992.  
Krčálová, Jarmila, Dva oltářní obrazy K. V. Tietze, Umění 14, 1966, s. 609–613.  
Ličeniková, Michaela, Kaple Nanebevzetí Panny Marie v Kuksu a prvotní záměr Františka Antonína Šporka, Zprávy památkové péče 68, 4/2008, s. 309–312.  
Naňková, Věra, Drobná zjištění k českému baroknímu umění, Umění 17, 1969, s. 613–628.  
Naňková, Věra, Grisonští řemeslníci v Čechách a na Moravě, Umění 43, 1995, s. 268–274.  
Naňková, Věra, Petr a Petr Antonín Versové, Kulturní měsíčník 1977, s. 165–166.  
Naňková, Věra, Stavitelé Petr a Antonín Versové, Posel z Budče 18/2001, s. 36–37.  
Nový, Miroslav – Nová, Eliška, Konojedy (LT, Ústecký kraj), Kostel Nanebevzetí Panny Marie, nepublikovaný stavebně historický průzkum, Ústí nad Labem 2013.  
Pátek, Jakub, Konojedy a jejich držitelé ve stručné historické retrospektivě, in: Kamil Podroužek a kol., Terra Sacra Incognita, Ústí nad Labem 2018, s. 10–20.  
Paul, Vojtěch, Kukské lázně. Stavební perioda 1695–1725, Jaroměř 1924.  
Perthen, Emil – Böhm Florian, Culturgeschichtlicher Entwicklungsgang der Gemeinde Algersdorf, Algersdorf 1897.  
Poche, Emanuel a kol., Umělecké památky Čech, 2. díl, Praha 1978.  
Preiss, Pavel, František Antonín Špork a barokní kultura v Čechách, Praha – Litomyšl 2003.  
Prchal, Vítězslav, Sídlo a jeho pán. Rezidenční strategie hraběte Františka Karla Swéerts-Sporcka ve druhé čtvrtině 18. století, Theatrum historiae 9/2011, s. 45–78.  
Příbyl, Vladimír, Pohled do barokního světa venkovské farnosti. Farnost v Kmětíněvsi na sklonku 17. a 18. století, Posel z Budče 18/2001, s. 20–36.  
Radostová, Šárka, Peripetie památkové péče aneb znovuobjevení oltářního obrazu z Valkeřic, Zprávy památkové péče 72, 2016, s. 528–530.  
Rollová, Anna, Obraz S. Noseckého v Bohušovicích nad Ohří a dokumenty z let 1716–1718 ke stavbě kostela, Umění 30, 1982, s. 367–370.  
Roth-Scholtz, Friedrich, Leben Eines Herzlichen Bildes, 1720  
Rychnová, Lucie, František Josef Šlik a česká barokní krajina. Život šlechtice na východočeském venkově, Praha 2020.  
Stöffel, Josef, Italienische Bauleute im Leitmeritzer Kreise, Mitteilungen des Nordböhmisches Vereines für Heimatforschung und Wanderspelle 44, 1921, s. 76–78.  
Svatoš, Ladislav, Počátky hospitální nadace Františka Antonína Šporka v Kuksu, Theatrum historiae 9/2011, s. 97–122.  
Svoboda, Stanislav, Bon Repos – od Šporkových festivit k Příchovského adaptaci, Střeďočeských sborník historický 44/2018, s. 70–90.  
Toman, Prokop, Nový slovník československých výtvarných umělců, díl I, Ostrava 1993.  
Tomek Václav Vladivoj (ed.), Registra decimarum papalium čili registra desátků papežských z dieceze pražské, Praha 1873.  
Vlček, Pavel (ed.), Encyklopedie architektů, stavitelů, zedníků a kameníků v Čechách, Praha 2004.  
Vogt, Mauritius, Das Jetzt-lebende Königreich Böhmen, Franckfurt – Leipzig 1712.  
Volfová, Eva, Kostel sv. Václava v Kmetíněvsi – nástin stavební historie, in: Slánské rozhovory 2012: Klášter premonstrátek v Doksaněch a Slánsko, Slaný 2013, s. 37–42.  
Zeman, Václav, Kostel sv. Šimona a Judy v Lipové na Šluknovsku ve světle archivních pramenů, Monumentorum custos 2019, s. 37 až 52.

124) Za konzultace a pomoc s textem autor děkuje PhDr. Kamilovi Podroužkovi, Ph.D. a Mgr. Jakubovi Pátkovi, Ph.D. z Filozofické fakulty Univerzity Jana Evangelisty Purkyně v Ústí nad Labem.

## DIE TÄTIGKEIT DES BAROCKBAUMEISTERS PETR VERSA AUS LITOMĚŘICE IN DER SPORCKSCHEN HERRSCHAFT KONOJEDY

Der Baumeister Petr Versa (Pietro Verza, 1645 oder 1646–1726), aus schweizerischem Verdabbio gebürtig, wurde 1678 aus der Lehre in der Prager Altstadt entlassen; seit den 1690er Jahren ist er in Litoměřice (Leitmeritz) belegt. Da hatte er sich 1692 verheiratet und 1694 wurde zum Bürger der Stadt Litoměřice. Im letzten Jahrzehnt des 17. Jahrhunderts war er unter Leitung des bedeutenden, auch in Litoměřice sesshaften Frühbarockarchitekten Giulio Broggio als Polier beim Umbau des Prämonstratenserinnenstifts Doksany (Doxan, Bez. Litoměřice) beschäftigt. Versa war in nordböhmischem Milieu sowohl als Baumeister als auch Architekt tätig, die Erkenntnis seines Werks ist jedoch fragmentarisch.

In der Zeitspanne 1698–1709 führte er eine Reihe Aufträge für den bedeutenden Barockmäzenen und Bauherrn Franz Anton Grafen v. Sporck (1662–1738) in seiner nordböhmisches Domäne Konojedy (Konoged, Bez. Litoměřice) aus. Das kleine Dominium im Raum zwischen Česká Lípa (Böhmisch Leipa) und Litoměřice hat Sporck nach seinem Vater vererbt. Zunächst adaptierte man das wohl renaissancezeitliche Schloss zum Spital der barmherzigen Brüder und dem Amtshaus für die Domänenverwaltung. Die benachbarte Kirche des hl. Johannes von Gott wurde als Neubau zugefügt. Der Sakralbau in der Domänenmitte hatte in der Ortschaft bislang keine Tradition, das Dorf Konojedy war nach Valkeřice (Algersdorf, Bez. Děčín [Tetschen]) eingepfarrt. Die Pläne für die Kirche und das Spital lieferte Petr Nitola, Petr Versa führte den Bau als Baumeister.

Petr Versa hat nachfolgend in den Jahren 1699–1700 das Jagdschloss für den Grafen Sporck in Valkeřice, ein zweigeschossiges Dreiflügelgebäude mit einem Turm erbaut. Das Schloss war nur für kürzere Aufenthalte des Grafen und seines Gefolges bestimmt, es sollte der gräflichen Beliebigkeit, nämlich der Jagd und dem Vogelfang dienen. Schon in den 1720er Jahren wurde es zum Teil demoliert, das Material hat man für den Kirchenbau im Dorf verwendet. Noch 1703 erbaute Versa ein Badehaus in Valkeřice.

Versa erbaute noch einen weiteren Bau 1704 in Valkeřice, und zwar das neue Pfarrhaus. Der zweigeschossige Bau über quadratischem Grundriss wurde in den umfriedeten, durch Wirtschaftsbauten ergänzten Pfarrgarten gesetzt.

Den letzten belegten Auftrag für den Grafen Sporck stellte der Bau der St.-Katharinenkirche in Merboltice (Mertendorf, Bez. Děčín) dar. Die geräumige einschiffige Kirche ist als Frühbarockneubau, wohl mit Ausnutzung älterer Konstruktionen gelöst. Der freistehende Turm stammte aus dem Mittelalter. Die Kirche wurde 1975 niedergerissen.

Petr Versa erscheint als ein belehrter Epigone von mehr bedeutenden Künstlern, der aber seine Baupraxis selbständig zu machen geschafft hat. Er arbeitete im ausgehenden Frühbarockstil, führte sowohl fremde als auch eigene Entwürfe aus. Die vorliegende Studie belegte mehrere in der Konogeder Domäne entstandene Bauten, die in Mitarbeit des Grafen Sporck als Bauherrn und Versa als Baumeisters entstanden sind. Die Urhebererschaft von meisten aus dieser Mitarbeit entstandenen Bauten bleibt jedoch bis jüngst nicht klar.

### ABBILDUNGEN

Abb. 1: Privatsiegel und Unterschrift von Petr Versa (Pietro Verza) beim Vertrag zum Bau des Pfarrhauses in Valkeřice (Algersdorf, Bez. Děčín [Tetschen]) aus dem Jahr 1704 neben der Signatur des Burggrafen Paul Kalina (SOA [Staatliches Regionalarchiv] Litoměřice [Leitmeritz], Zweigstelle Děčín [Tetschen]).

Abb. 2: Matrikeleintragung von der Taufe des Sohns des Leitmeritzer Zimmermeisters Ruppert Eschenberger, 1699. Pate Oktavian Broggio, Zeugen Giulio Broggio und Petr Versa (SOA Litoměřice).

Abb. 3: Konoged (Konojedy, Bez. Litoměřice), 1. Kirche 2. Spital 3. Weißkirchen (Bílý Kostelec), Vedute aus dem Jahr 1712 (Mauritius VOGT, Das Jetztlebende Königreich Böhmen, Franckfurt-Leipzig 1712).

Abb. 4: Konojedy, Spital mit Meierhof, 1720 (Friedrich ROTH-SCHOLTZ, Leben Eines Herzlichen Bildes, 1720).

Abb. 5: Konojedy, Spital, Erdgeschoss, Bauaufnahme, vor 1747 (Nationalarchiv Prag).

Abb. 6: Konojedy, Kloster und Klosterkirche mit Torso des Spitals in Gestalt des nördlichen und verkürzten östlichen Flügels, Bauplan wohl um 1747 (Nationalarchiv Prag).

Abb. 7: Valkeřice (Algersdorf, Bez. Děčín), Vedute, 1712. (Mauritius VOGT, Das Jetztlebende Königreich Böhmen, Franckfurt – Leipzig 1712).

Abb. 8: Valkeřice, Vedute 1720. Pfarre und Schloss in frühbarocker Gestalt nach dem Ausbau durch Petr Versa, Kirche vor dem Hochbarockumbau (Friedrich ROTH-SCHOLTZ, Leben Eines Herzlichen Bildes, 1720).

Abb. 9: Plan vom Himmelbett für das Schloss Valkeřice, der einzige erhaltene Plan vom Konvolut der Bauakten und -rechnungen (1704, SOA Litoměřice, Zweigstelle Děčín).

Abb. 10–11: Valkeřice, Pfarrhaus, heutiger Zustand. Beide Fotos J. Peer, 2021.

Abb. 12: Merboltice (Mertendorf, Bez. Děčín), Kirche mit Glockenturm, 1960er Jahre (Regionalmuseum Děčín).

Abb. 13: Merboltice, Kirche, Westansicht, 1960er Jahre (Regionalmuseum Děčín).

Abb. 14: Merboltice, Kirche, Nordansicht, 1960er Jahre (Regionalmuseum Děčín).

Abb. 15: Merboltice, Kirche, Innenansicht, 1960er Jahre (Regionalmuseum Děčín).

Abb. 16: Merboltice, Kirche, Blick ins Presbyterium, 1960er Jahre (Regionalmuseum Děčín).

Abb. 17: Merboltice, Innenraum, Blick vom Presbyterium hin. Dokumentierung vor dem Abriss, 1974 (SOkA [Staatliches Bezirksarchiv] Děčín).

Abb. 18: Merboltice, Kirche, Bauaufnahme vor der Demolierung, Grundriss, 1974 (SOkA [Staatliches Bezirksarchiv] Děčín, ONV Děčín, Karton 1119, Best.-Nr. 1965).

Abb. 19: Merboltice, Kirche, Bauaufnahme vor der Demolierung, Seitenansicht der Kirche und des Glockenturms, 1974 (SOkA Děčín, ONV Děčín, Karton 1119, Best.-Nr. 1965).

(Übersetzung J. Noll)